

**ESTADÍSTICAS DE OCUPABILIDAD EN LOS MUELLES DEL
TERMINAL PORTUARIO DEL CALLAO (TPC)**

1

Indicadores
Diciembre 2008

Disminuye ocupabilidad muelle 2 (4.9%) y 3 (14.8%)

Amarradero 5B sin naves atendidas

Comparativo 2007 - 2008

Incrementa la recepción de naves en 9.3%

Aumenta ocupabilidad en los muelles del TPC entre 2.3% y 14.7%

Contenido

1. Información estadística de naves **Pág 01**
 - 1.1 Tráfico de naves en los muelles del TPC
 - 1.2 Tráfico de naves en los amarraderos del TPC
2. Ocupabilidad de muelles y amarraderos **Pág 04**
3. Evolución tasa ocupación de muelles **Pág 05**
 - 3.1 Diagnostico mensual de las estadísticas de naves y ocupabilidad en el TPC
 - 3.2 Ocupabilidad y tendencia en los muelles del TPC

Autoridad Portuaria Nacional

La Autoridad Portuaria Nacional (APN) presenta las estadísticas de ocupabilidad de los muelles del Terminal Portuario del Callao (TPC), las cuales desempeñan un papel muy importante ya que contribuyen a realizar un diagnostico situacional sobre el estado operativo del puerto y la necesidad de planificar la inversión en infraestructura portuaria, tanto en muelles como en equipamiento portuario.

1. Información estadística de naves
1.1 Tráfico de naves en los muelles del TPC
Cuadro 1

 Número de naves que acoderaron en los muelles de ENAPU Callao
 Diciembre 2008

Tipo de Nave	Total	Muelle 1	Muelle 2	Muelle 3	Muelle 4	Muelle 5	Muelle 7	Muelle 11
Total	216	25	40	39	20	60	15	17
Carga General	26	9	-	2	4	7	-	4
Containeros	116	2	40	33	1	36	-	4
Graneleros	6	3	-	-	-	-	-	3
Mineraleros	13	-	-	-	-	13	-	-
Pesqueros	14	4	-	-	9	-	-	1
Tanqueros	20	1	-	-	3	-	15	1
Turistas	6	-	-	-	-	3	-	3
Vehículos	15	6	-	4	3	1	-	1

Fuente: Operaciones - Empresa Nacional de Puertos (ENAPU).
 Elaborado por el Área de Sistemas - DOMA, 23 de Enero 2009.

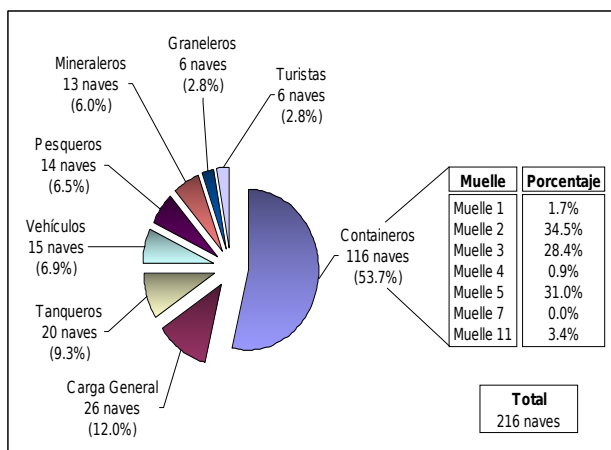
En el mes de diciembre se observa la presencia mayoritaria de naves portacontenedores en el TPC las cuales representan el 53.7% del total de naves recibidas.

Las siguientes naves en importancia son: carga general (12.0%), tanqueros (9.3%), vehículos (6.9%), pesqueros (6.5%) y mineraleros (6.0%) que en forma conjunta conforman el 40.7% de las naves recibidas, mientras que en el caso de los graneleros y turistas (2.8%) su presencia en el TPC es en menor proporción.

Ocupabilidad en los Muelles del TPC

Gráfico 1

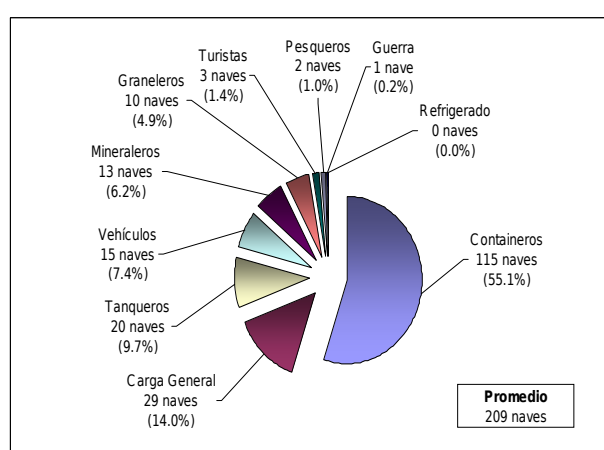
Porcentaje de tipo naves que acoderaron en los muelles de ENAPU Callao, Diciembre 2008



Fuente: Operaciones - Empresa Nacional de Puertos (ENAPU).
 Elaborado por el Área de Sistemas - DOMA, 23 de Enero 2009.

Gráfico 2

Promedio mensual de tipo de naves recibidas en ENAPU Callao Enero - Diciembre 2008



Fuente: Operaciones - Empresa Nacional de Puertos (ENAPU).
 Elaborado por el Área de Sistemas - DOMA, 23 de Enero 2009.

Las naves portacontenedores utilizan principalmente los muelles 2 (34.5%), 3 (28.4%) y 5 (31.0%) para realizar sus operaciones. Si comparamos con el promedio mensual recibido durante el año 2008, se tiene que dichas naves mantienen su porcentaje de participación en el TPC.

Cuadro 2

Comparativo de naves recibidas en ENAPU Callao Enero - Diciembre 2007 y 2008

Tipo de Nave	Naves 2007	Naves 2008	Variación porcentual
Total	2297	2510	9.3%
Graneleros	131	124	-5.3%
Científica	3	0	-
Containeros	1373	1383	0.7%
Guerra	11	6	-45.5%
Carga General	254	351	38.2%
Mineraleros	160	155	-3.1%
Pesqueros	9	26	188.9%
Tanqueros	229	243	6.1%
Turistas	25	36	44.0%
Vehículos	102	185	81.4%
Refrigerado	0	1	-

Fuente: Operaciones - Empresa Nacional de Puertos (ENAPU).
 Elaborado por el Área de Sistemas - DOMA, 23 de Enero 2009.

En el caso de que comparemos las naves recibidas en los años 2007 y 2008, se aprecia un incremento de 9.3% en su recepción.

Nótese que los mayores incrementos se observa en las naves pesqueras y vehículos con 188.9% y 81.4%, respectivamente, seguidos por las naves de turistas y carga general.

Asimismo, en el año 2008 se muestra una disminución moderada en la presencia de naves graneleros (-5.3%) y mineraleros (-3.1%).

Ocupabilidad en los Muelles del TPC

1.2 Tráfico de naves en los amarraderos del TPC

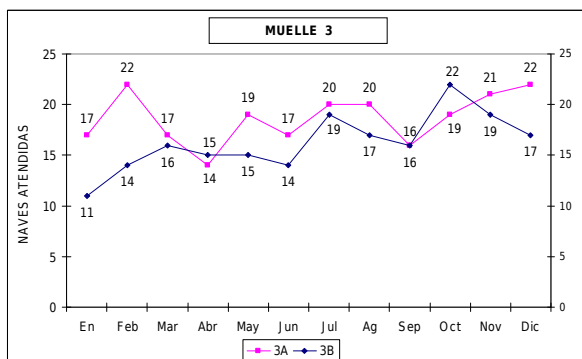
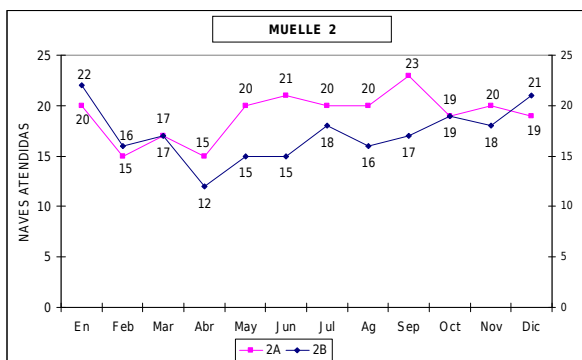
Cuadro 3
Número de naves que acoderaron en los muelles de ENAPU Callao, por amarradero, según tipo de nave
Diciembre 2008

Tipo de Nave	Total	Muelle 1		Muelle 2		Muelle 3		Muelle 4		Muelle 5					Muelle 7		Muelle 11	
		1A	1B	2A	2B	3A	3B	4A	4B	5A	5B	5C	5D	5E	7A	7B	11A	11B
Total	216	11	14	19	21	22	17	11	9	6	0	16	20	18	7	8	5	12
Carga General	26	1	8	-	-	-	2	1	3	-	-	2	3	2	-	-	1	3
Containeros	116	1	1	19	21	18	15	1	-	3	-	-	17	16	-	-	-	4
Graneleros	6	3	-	-	-	-	-	-	-	-	-	-	-	-	-	-	-	1
Minerales	13	-	-	-	-	-	-	-	-	-	-	13	-	-	-	-	-	-
Pesqueros	14	-	4	-	-	-	-	7	2	-	-	-	-	-	-	-	-	1
Tanqueros	20	1	-	-	-	-	-	-	3	-	-	-	-	-	7	8	1	-
Turistas	6	-	-	-	-	-	-	-	-	2	-	1	-	-	-	-	-	3
Vehículos	15	5	1	-	-	4	-	2	1	1	-	-	-	-	-	-	1	-

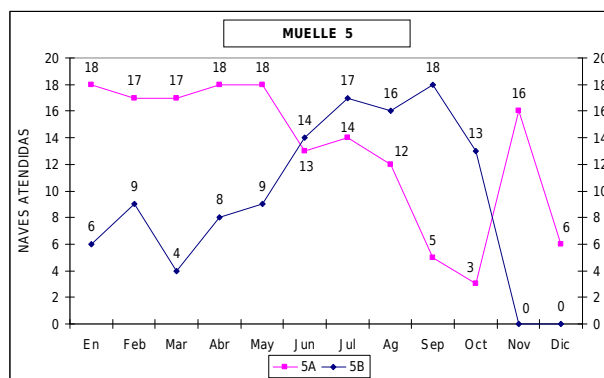
Fuente: Operaciones - Empresa Nacional de Puertos (ENAPU).
Elaborado por el Área de Sistemas - DOMA, 23 de Enero 2009.

Analizando por amarradero, se aprecia la restricción de atención de naves en el 5A y 5B debido a reparaciones para la instalación de grúas pórtico. En el caso del 5A, a pesar de la restricción se atendieron seis (06) naves durante el mes de diciembre.

Gráfico 3
Naves recibidas en los amarraderos de los muelles 2,3 y 5
Enero - Diciembre 2008



Fuente: Operaciones - Empresa Nacional de Puertos (ENAPU).
Elaborado por el Área de Sistemas - DOMA, 23 de Enero 2009.



Fuente: Operaciones - Empresa Nacional de Puertos (ENAPU).
Elaborado por el Área de Sistemas - DOMA, 23 de Enero 2009.

De manera gráfica, observando los amarraderos de los muelles 2, 3 y 5 (en particular 5A y 5B), se aprecia que el 2A y el 3A atienden mayor cantidad de naves con respecto al 2B y 3B, respectivamente.

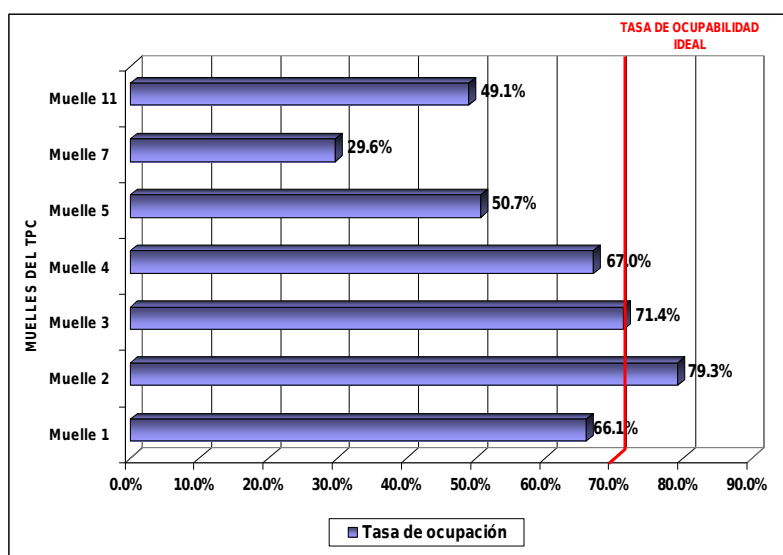
En el caso del muelle 5, el análisis se centra en el 5A y 5B los cuales en el mes de diciembre han atendido una menor cantidad de naves durante el año, esto dado que han estado restringidos y operando por debajo de su capacidad real (en promedio atienden 17 naves por mes).

Ocupabilidad en los Muelles del TPC

2. Ocupabilidad de muelles y amarraderos

Gráfico 4

Índice de Ocupabilidad en los muelles del TPC
 Diciembre 2008



Fuente: Operaciones - Empresa Nacional de Puertos (ENAPU).
 Elaborado por el Área de Sistemas - DOMA, 23 de Enero 2009.

Cuadro 4

Ocupabilidad de los amarraderos del TPC, Diciembre 2008

TPC	Amarradero	Tasa de Ocupación
Muelle 1	1A	53.8%
	1B	78.4%
Muelle 2	2A	78.1%
	2B	80.4%
Muelle 3	3A	69.2%
	3B	73.6%
Muelle 4	4A	65.4%
	4B	68.6%
Muelle 5	5A	19.9%
	5B	0.0%
	5C	64.9%
	5D	79.3%
	5E	89.3%
Muelle 7	7A	24.9%
	7B	34.3%
Muelle 11	11A	37.2%
	11B	60.9%

El Indicador de Ocupabilidad en los muelles del TPC se construye en base al cociente resultante entre el **tiempo total de permanencia de las naves** con el **tiempo disponible del muelle** (el administrador portuario considera que la disponibilidad en los muelles son las 24 horas del día en los 365 días del año).

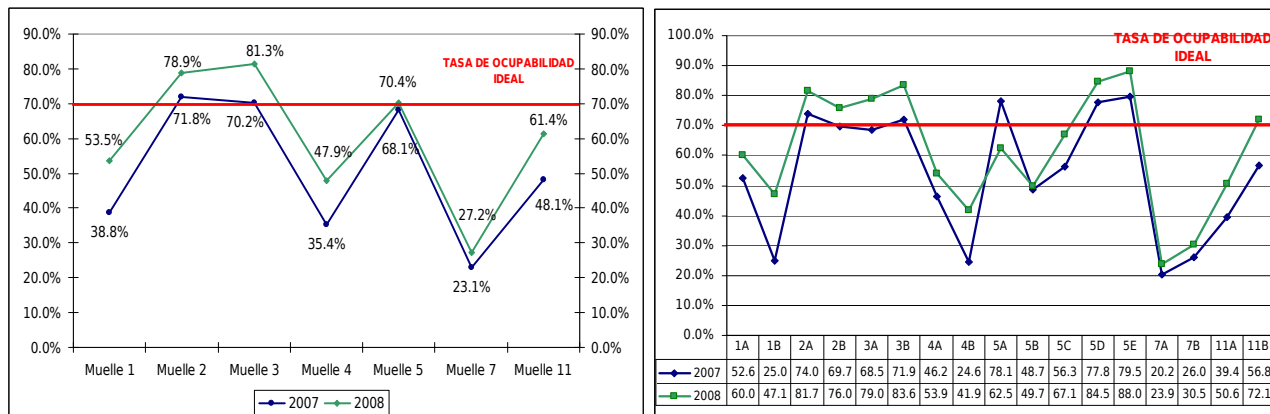
Cuando se tiene una tasa de ocupabilidad superior al 70.0% (límite recomendable) se evidencia que los muelles presentan signos de "saturación" o "congestión" que conlleva a que las naves se encuentren en espera en bahía por sitio de atraque. En ese sentido, se tiene que los muelles 2 y 3 durante el mes de diciembre tuvieron una tasa de ocupación superior al límite recomendable con registros de 79.3% y 71.4%, respectivamente.

Además, es importante mencionar que si excluimos los amarraderos 5A y 5B del análisis, el muelle 5 tendría una tasa de ocupación (77.8%) superior al límite recomendable.

Ocupabilidad en los Muelles del TPC

Gráfico 5

Índice de Ocupabilidad en los muelles y amarraderos del TPC
Año 2007 y 2008



Fuente: Operaciones - Empresa Nacional de Puertos (ENAPU).
Elaborado por el Área de Sistemas - DOMA, 23 de Enero 2009.

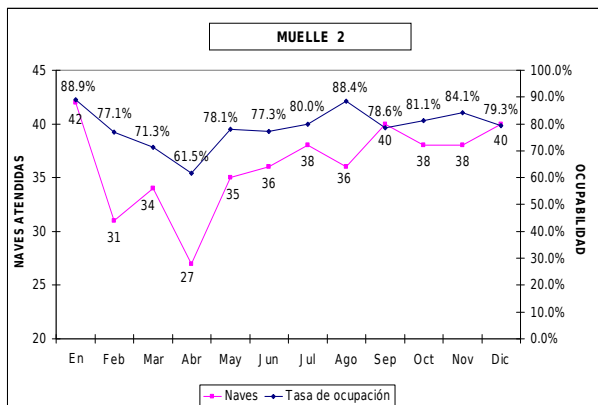
En el comparativo anual 2007 y 2008, la ocupabilidad de los muelles del TPC experimentaron aumentos que varían entre el 2.3% y 14.7%. Estos son: muelle 1 (14.7%), muelle 2 (7.0%), muelle 3 (11.1%), muelle 4 (12.5%), muelle 5 (2.3%), muelle 7 (4.1%) y muelle 11 (13.3%).

3. Evolución de la tasa de ocupación de muelles

3.1 Diagnóstico mensual de las estadísticas de naves y ocupabilidad en el TPC

Gráfico 6

Naves recibidas y ocupabilidad en el muelle 2 del TPC
Enero - Diciembre 2008



Fuente: Operaciones - Empresa Nacional de Puertos (ENAPU).
Elaborado por el Área de Sistemas - DOMA, 23 de Enero 2009.

Esta sección muestra la evolución mes a mes de la tasa de ocupación de los muelles que regularmente superan la tasa ideal del 70.0% y la cantidad de naves recibidas en cada periodo.

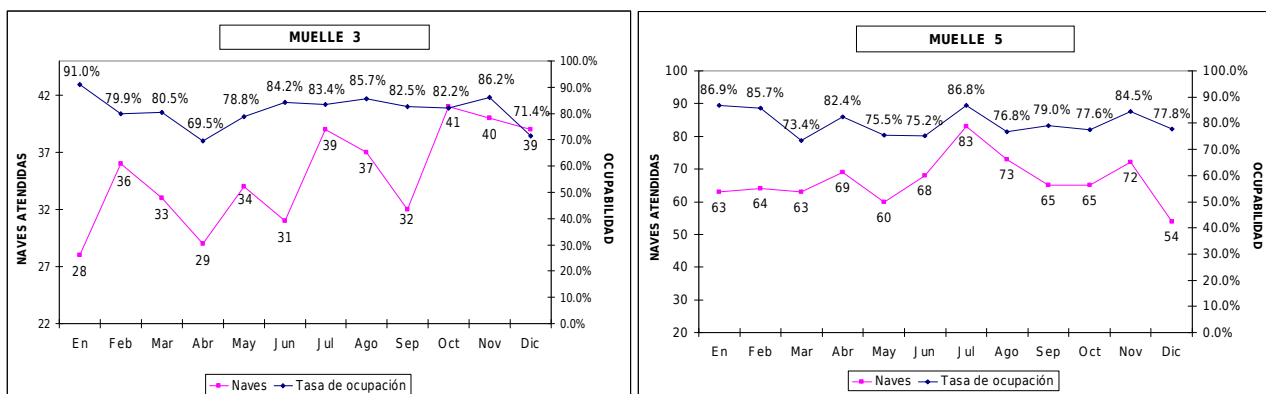
Se observa que el muelle 2 durante el mes de enero 2008 registro su tasa de ocupación más alta así como la mayor cantidad de naves recibidas.

Asimismo, es importante mencionar que la ocupabilidad del año 2008 en dicho muelle fue de 78.8% y que en comparación con la tasa del 2007 (71.7%) tuvo un incremento de 7.1%.

Ocupabilidad en los Muelles del TPC

Gráfico 7

Naves recibidas y ocupabilidad en los muelles 3 y 5 del TPC
 Año 2007 y 2008



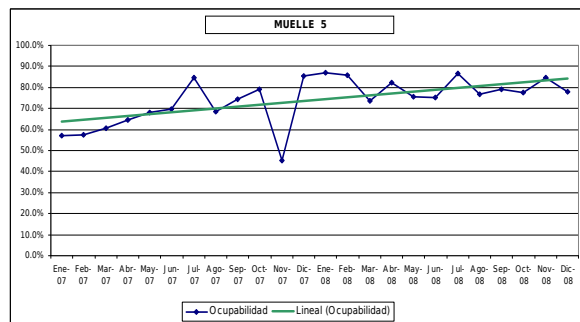
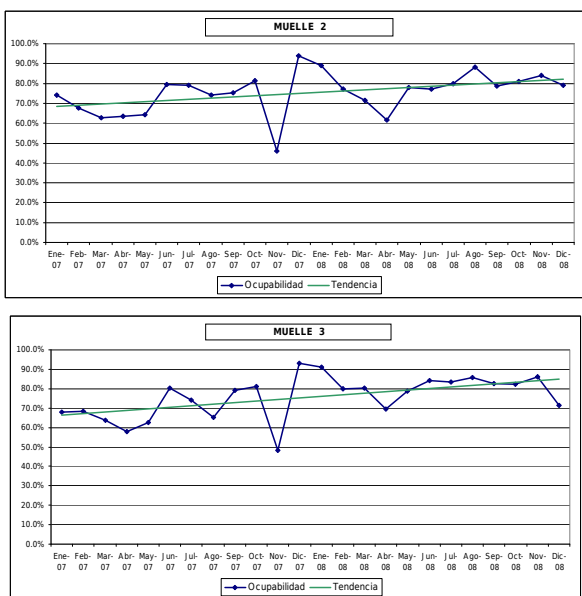
Fuente: Operaciones - Empresa Nacional de Puertos (ENAPU).
 Elaborado por el Área de Sistemas - DOMA, 23 de Enero 2009.

Asimismo, el muelle 3 alcanzó un 81.3% de ocupabilidad anualizada, lo cual es superior en 11.1% a la tasa registrada en el año 2007. En el caso del muelle 5, excluyendo los amarraderos 5A y 5B en los meses en que se han encontrado restringidos, alcanza un 80.1% de ocupabilidad, superior en 12.0% a la registrada en el 2007.

3.2 Ocupabilidad y tendencia en los muelles del TPC

Gráfico 8

Ocupabilidad y tendencia en los muelles 2, 3 y 5
 Enero 07 - Diciembre 08



Fuente: Operaciones - Empresa Nacional de Puertos (ENAPU).
 Elaborado por el Área de Sistemas - DOMA, 23 de Enero 2009.

La tendencia en la ocupabilidad de los muelles 2, 3 y 5 durante el periodo enero 07 - diciembre 08 confirman el ligero incremento de sus respectivas tasas, donde se tiene que esta tendencia expresa un aumento de 13.8% (82.2% frente a 68.3%) en el muelle 2, 18.8% (85.0% frente a 66.3%) en el muelle 3 y 20.7% (84.5% frente a 63.8%) en el muelle 5, este último excluyendo el 5A y 5B cuando estuvieron restringidos.