



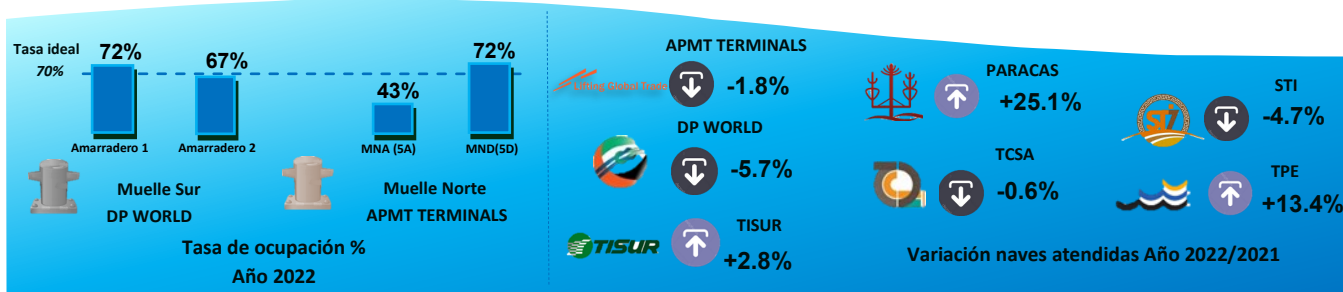
PERÚ

Ministerio de Transportes y Comunicaciones

Autoridad Portuaria Nacional

AÑO 2022  
REPORTE RO 03

# Tasa de ocupación en los muelles de los terminales concesionados



## 1. Naves atendidas en los terminales portuarios concesionados

Durante el año 2022 los principales terminales portuarios concesionados del ámbito marítimo atendieron 3,667 naves, reflejando un incremento del 1.2% en comparación con el año anterior, durante la emergencia sanitaria a nivel global Covid -19. Siendo los más representativos por zonas:

### Norte:

El Terminal Portuario Paita administrado por TPE atendió 540 naves.

El TP Salaverry, administrado por STI, atendió 203 naves.

### Centro:

El Terminal Norte Multipropósito del Callao, administrado por APMTC, atendió 1,468 naves.

El Terminal Zona Sur, administrado por DPWC, atendió 607 naves.

El TP Embarque de Minerale, administrado por TC, atendió 166 naves.

### Sur:

El Terminal Portuario Matarani, administrado por TISUR, atendió 474 naves.

El TP General San Martín, administrado por Paracas, atendió 209 naves.

Cuadro N°1  
Cantidad de naves que operaron en los terminales portuarios concesionados de uso público, Año 2022

Terminal Portuario	Muelle	N° naves	Tiempo de estadía promedio (horas)
TP Gral. San Martín -TPP	Muelle 1	209	51.3
TP Matarani -TISUR	Muelle 1	330	35.4
	Muelle F	144	22.6
TP Paita TPE	Muelle 1	124	39.0
	Muelle 2	416	11.1
TP Salaverry Terminal Internacional - STI	Muelle 1	54	42.1
	Muelle 2	149	50.1
TP Embarque de Minerale - TC	Muelle 1	166	27.1
Zona Sur Callao DPWC	Muelle Sur	607	20.0
TNM Callao - APMTC	Muelle 1	140	50.1
	Muelle 2	142	87.2
	Muelle 3	181	88.2
	Muelle 4	104	67.5
	Muelle 5	624	20.2
	Muelle 7	134	39.4
	Muelle 11	143	55.1

Fuente: Terminales portuarios de uso público  
Elaborado por el Área de Estadísticas - APN, enero 2023.

## Datos resaltantes

Los terminales portuarios del Callao administrados por APMTC, DPWC y TC, recibieron 2,241 naves que representa 61.1% del total.

La tasa de ocupación del amarradero 2A, 3B, 4B, MND(5D) y 11A de TNM APMTC superaron la tasa recomendada, en un 86%, 92%, 76%, 72% y 90% respectivamente.

El amarradero 1 del Muelle Sur - DPWC superó la tasa de ocupación recomendada en un 72%; mientras que el amarradero 2 tuvo una tasa de ocupación del 67%, no superando la tasa de ocupación recomendada.

## Atención de naves en muelles

En el año 2022, los muelles de los TP concesionados de ámbito marítimo que presentaron la mayor atención de naves portacontenedores fueron:

Los muelles MN5 - APMTC y el muelle sur - DPWC con 473 (30.1%) y 607 (38.6%) naves portacontenedores, respectivamente.

En el muelle 2 de TP Paita se atendieron 409 naves portacontenedores (26.0%).

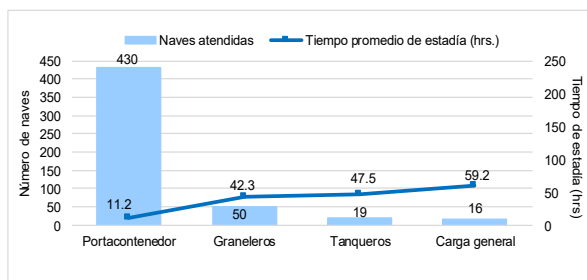
## 2. Tiempo de estadía en los terminales portuarios concesionados

### Terminal Portuario de Paíta

Del gráfico N°1 se aprecia que el mayor tiempo promedio de estadía se presentó en las naves de carga general con 59.2 horas, seguidas por las naves tanqueras con 47.5 horas.

Por otro lado, la nave portacontenedor registró un tiempo promedio de estadía de 11.2 horas.

**Gráfico N°1**  
Tiempo promedio de estadía de los amarraderos por tipo de naves en el TP Paíta - TPE, Año 2022



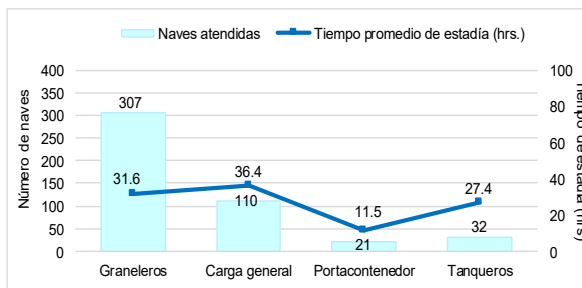
Fuente: TP Paíta - TPE  
Elaborado por el Área de Estadísticas - APN, enero 2023.

### Terminal Portuario de Matarani

Del gráfico N°2 se observa que el mayor tiempo promedio de estadía se presentó en las naves de carga general con 36.4 horas, seguido por las naves graneleras con un tiempo de 31.6 horas.

En el caso de las naves tanqueras se observó que el tiempo promedio de estadía fue de 27.4 horas, mientras que el tiempo de estadía promedio de las naves portacontenedores fue de 11.5 horas.

**Gráfico N°2**  
Número de naves atendidas y tiempo de estadía de los amarraderos de TP Matarani - TISUR, Año 2022

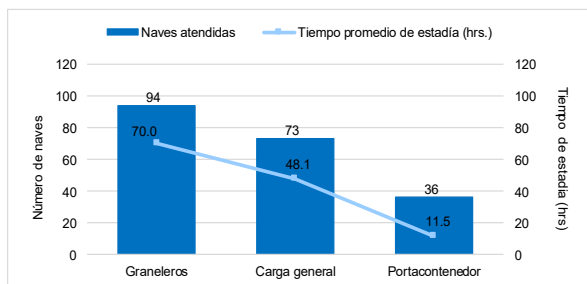


Fuente: TP Matarani - TISUR  
Elaborado por el Área de Estadísticas - APN, enero 2023.

### Terminal Portuario General San Martín

Del gráfico N°3 se observa que el mayor tiempo promedio de estadía se presentó para las naves graneleras con 70.0 horas, seguidas por las naves de carga general con 48.1 horas.

**Gráfico N°3**  
Tiempo promedio de estadía de los amarraderos por tipo de nave en el TP General San Martín - TPP, Año 2022

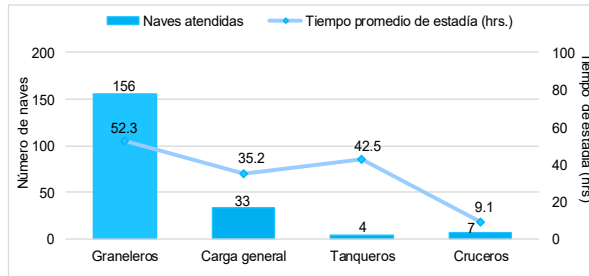


Fuente: TP General San Martín - PARACAS  
Elaborado por el Área de Estadísticas - APN, enero 2023.

### Terminal Portuario Salaverry

Del gráfico N°4 se observa que el mayor tiempo promedio de estadía se presentó para las naves graneleras con 52.3 horas, seguidas por las naves tanqueras con 42.5 horas.

**Gráfico N°4**  
Tiempo promedio de estadía de los amarraderos por tipo de nave en el TP Salaverry Terminal Internacional - STI, Año 2022



\* Salaverry Terminal Internacional comenzó operaciones el 31.10.18  
Fuente: TP Salaverry Terminal Internacional - STI  
Elaborado por el Área de Estadísticas - APN, enero 2023.

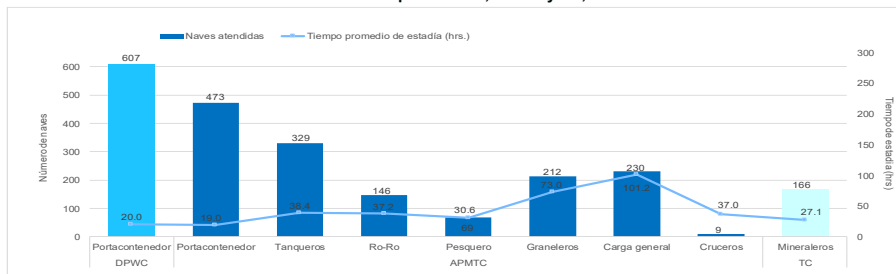
### Terminal Portuario Callao

Del gráfico N°5 se aprecia que el mayor tiempo promedio de estadía se presentó en las naves de carga general con 101.2 horas, seguidas por las naves graneleras con 73.0 horas, las cuales fueron atendidas por el administrado APMTC.

En el caso de las naves portacontenedores, se observa que el tiempo promedio de estadía de APMTC fue de 19.0 horas, mientras que el tiempo promedio de las naves atendidas por DPWC que fue de 20.0 horas.

Cabe indicar que el muelle de embarque de concentrados de minerales (TCSA) presentó un tiempo promedio de estadía de 27.1 horas.

**Gráfico N°5**  
Tiempo promedio de estadía de las naves según tipo, en los amarraderos de los terminales portuarios del Callao administrados por APMTC, DPWC y TC, Año 2022

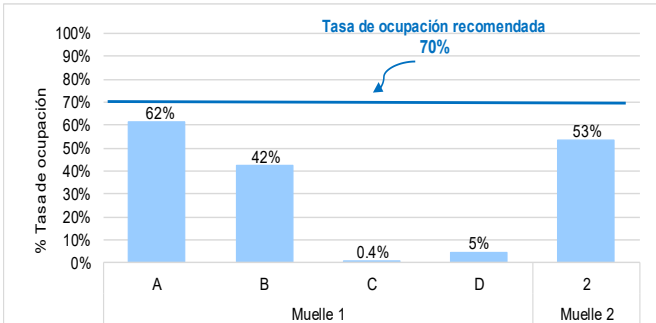


Fuente: Terminales portuarios del Callao - APMTC, DPWC y TCSA.  
Elaborado por el Área de Estadísticas - APN, enero 2023.

### 3. Tasa de Ocupación en los terminales portuarios concesionados

#### Terminal Portuario de Paita

Gráfico N°6  
Tasa de ocupación de los amarraderos de TP Paita -TPE  
Año 2022



Fuente: TP Paita - TPE  
Elaborado por el Área de Estadísticas - APN, enero 2023.

En el año 2022 la tasa de ocupación de los amarraderos del Terminal Portuario de Paita, administrados por TPE, osciló entre 0.4% a 62%, encontrándose dentro del límite recomendado del 70%. Esto evidencia que no se presentó saturación en la atención de las naves.

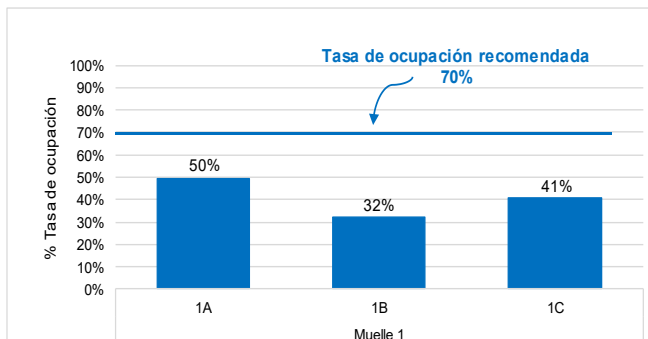
El amarradero 1A presentó una tasa de ocupación del 62%, evidenciándose una mayor disponibilidad en la atención de las naves tanqueras y portacontenedores.

El amarradero 1B presentó una tasa de ocupación del 42%, evidenciándose una mayor disponibilidad en la atención de las naves graneleras.

El muelle 2 presentó una tasa de ocupación del 53%, en atención a las naves portacontenedores.

#### Terminal Portuario de San Martín

Gráfico N°7  
Tasa de ocupación de los muelles del TP General San Martín - TPP  
Año 2022



Fuente: TP General San Martín - TPP  
Elaborado por el Área de Estadísticas - APN, enero 2023.

En el año 2022 la tasa de ocupación del Terminal Portuario General San Martín, administrado por TPP, osciló entre 32% a 50%, lo que evidencia que no se presentó saturación en la atención de las naves.

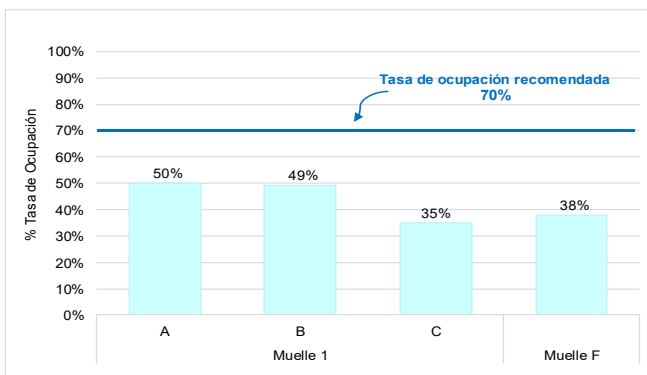
El amarradero 1A presentó una tasa de ocupación del 50%. Esto se debe a la simultaneidad en la atención de naves graneleras y de carga general.

El amarradero 1B presentó una tasa de ocupación del 32%, evidenciándose una mayor disponibilidad en la atención de las naves de carga general y graneleras.

El amarradero 1C presentó una tasa de ocupación del 41%. Esto se debe a la simultaneidad en la atención de naves graneleras y portacontenedores.

#### Terminal Portuario de Matarani

Gráfico N°8  
Tasa de ocupación de los muelles de TP Matarani - TISUR  
Año 2022



Fuente: TP Matarani - TISUR  
Elaborado por el Área de Estadísticas - APN, enero 2023.

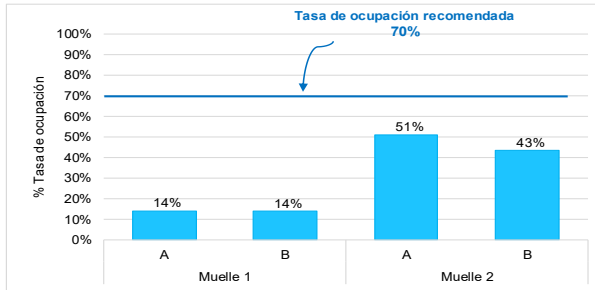
En el año 2022, la tasa de ocupación de los amarraderos del Terminal Portuario de Matarani, administrado por TISUR, osciló entre 35% a 50%, encontrándose dentro del límite recomendado del 70%. Esto evidencia que no se presentó saturación en la atención de naves.

Los amarraderos 1A, 1B y 1C presentaron una tasa de ocupación de 50%, 49% y 35% respectivamente. Estos valores evidencian que no se presentaron saturaciones en estos amarraderos para la atención de naves graneleras y de carga general.

El muelle F, exclusivo para la atención de naves graneleras que movilizan minerales, presentó una tasa de ocupación del 38%.

## Terminal Portuario Salaverry

**Gráfico N°9**  
Tasa de ocupación de los muelles de TP Salaverry - STI  
Año 2022



(\*)Salaverry Terminal Internacional comenzó operaciones el 31.10.18  
Fuente: TP Salaverry Terminal Internacional - STI  
Elaborado por el Área de Estadísticas - APN, enero 2022.

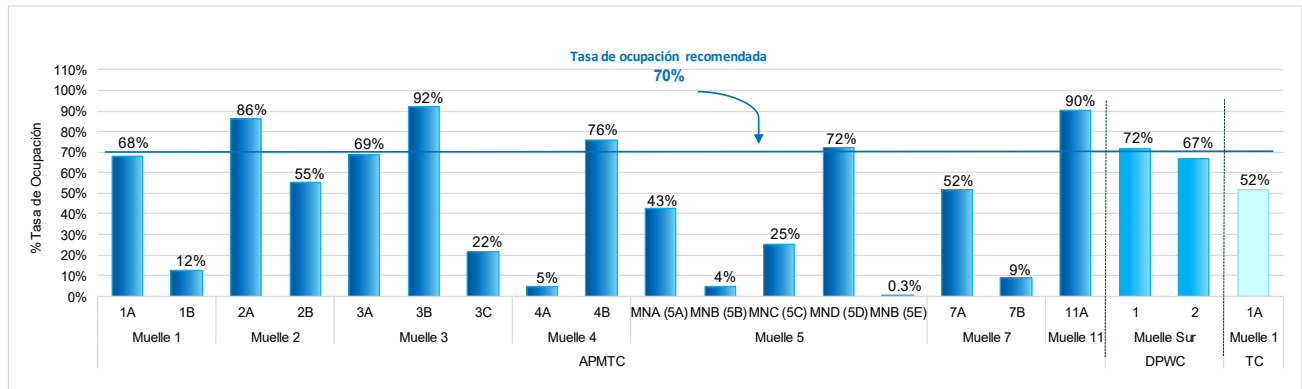
En el año 2022 la tasa de ocupación de los amarraderos que recibieron naves del Terminal Portuario Salaverry, administrado por STI, osciló entre 14% a 51%, encontrándose dentro del límite recomendado del 70%.

Los amarraderos A y B del Muelle 1 presentaron cada uno una tasa de ocupación del 14%. Esto se debe a la simultaneidad en la atención de las naves graneleras.

Los amarraderos A y B del Muelle 2 presentaron una tasa de ocupación del 51% y 43%, respectivamente. Esto evidencia que no se presentó saturación en la atención de las naves graneleras.

## Terminal Portuario Callao

**Gráfico N°10**  
Tasa de ocupación de los muelles de los terminales portuarios del Callao administrados por APMTC, DPWC y TCSA,  
Año 2022



Fuente: Terminales portuarios del Callao APMTC, DPWC, TCSA.  
Elaborado por el Área de Estadísticas - APN, enero 2023.

La tasa de ocupación de los amarraderos de los terminales portuarios del puerto del Callao que superaron la tasa de ocupación recomendada fueron:

La tasa de ocupación de los amarraderos 2A, 3B, 4B, MND(5D) y 11A del Terminal Norte Multipropósito del Callao, administrado por APMTC, con 86%, 92%, 76%, 72% y 90% respectivamente, superaron la tasa de ocupación recomendada de 70%, donde se refleja la espera de naves en bahía por sitio de atraque.

La tasa de ocupación de los amarraderos 1 y 2 de DPWC registraron el 72% y 67% respectivamente, lo que evidencia que el amarradero 1 presentó signo de 'saturación' o 'congestión' por la atención de naves portacontenedores.

Sin embargo la tasa de ocupación del muelle de Transportadora Callao se encontró dentro del límite recomendado del 70%, registrando un 52%, lo que evidencia disponibilidad del muelle para la atención de naves graneleros (minerales).

Cualquier consulta  
estamos a su  
disposición.

### Informes

✉ estadisticas@apn.gob.pe  
☎ (511) 630 9600 Anexo 1912

VISITENOS EN LA WEB  
[WWW.APN.GOB.PE](http://WWW.APN.GOB.PE)

