



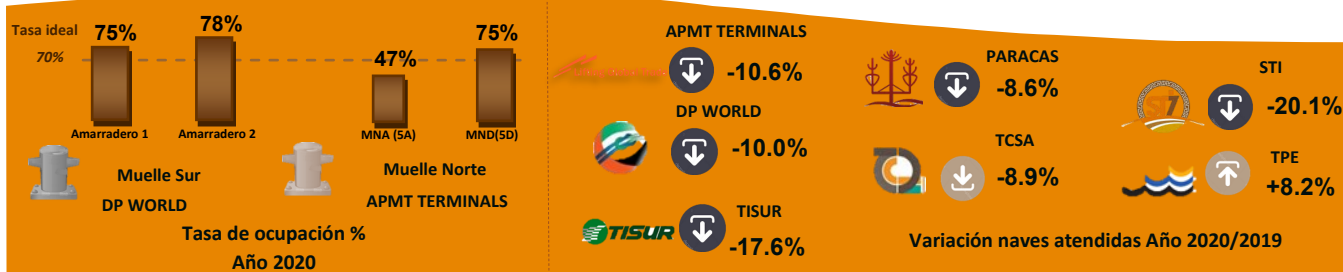
PERÚ

Ministerio de Transportes y Comunicaciones

Autoridad Portuaria Nacional

# AÑO 2020 REPORTE RO 03

## Tasa de ocupación en los muelles de los terminales concesionados



### 1. Naves atendidas en los terminales portuarios concesionados

Durante el año 2020 los principales terminales portuarios concesionados del ámbito marítimo atendieron 3,609 naves, reflejando una disminución del 9.4% en comparación con el año anterior, debido al impacto generado por la emergencia sanitaria a nivel global Covid-19.

Siendo los más representativos por zonas:

#### Norte:

El Terminal Portuario Paita administrado por TPE atendió 554 naves.

El TP Salaverry, administrado por STI, atendió 183 naves.

#### Centro:

El Terminal Norte Multipropósito del Callao, administrado por APMTC, atendió 1498 naves.

El Terminal Zona Sur, administrado por DPWC, atendió 647 naves.

El TP Embarque de Minerales, administrado por TC, atendió 153 naves.

#### Sur:

El Terminal Portuario Matarani, administrado por TISUR, atendió 426 naves.

Cuadro N°1  
Cantidad de naves que operaron en los terminales portuarios concesionados de uso público, Año 2020

Terminal Portuario	Muelle	N° naves	Tiempo de estadía promedio
TP Gral. San Martín - TPP	Muelle 1	148	32.1
TP Matarani - TISUR	Muelle 1	286	40.1
	Muelle F	140	24.5
TP Paita - TPE	Muelle 1	199	35.3
	Muelle 2	355	13.5
* TP Salaverry Terminal Internacional - STI	Muelle 1	146	52.1
	Muelle 2	37	44.3
TP Embarque de Minerales - TC	Muelle 1	153	25.2
Zona Sur Callao - DPWC	Muelle Sur	647	20.5
TNM Callao - APMTC	Muelle 1	131	41.5
	Muelle 2	131	77.1
	Muelle 3	230	52.2
	Muelle 4	111	59.3
	Muelle 5	639	21.2
	Muelle 7	101	34.3
	Muelle 11	155	40.0

\* Salaverry Terminal Internacional comenzó operaciones el 31.10.18, muelle 2 en remodelación julio 2020.  
Fuente: Terminales portuarios de uso público  
Elaborado por el Área de Estadísticas - APN, enero 2021.

### Datos resaltantes

Los terminales portuarios del Callao administrados por APMTC, DPWC y TC, recibieron 2298 naves que representa 63.7% del total.

La tasa de ocupación del amarradero 2A, MND(5D) y 11A de TNM APMTC superaron la tasa recomendada, en un 74%, 75% y 71% respectivamente.

Los amarraderos 1 y 2 del Muelle Sur - DPWC superaron la tasa de ocupación recomendada en un 75% y 78% respectivamente.

### Atención de naves en muelles

En el año 2020, los muelles de los TP concesionados de ámbito marítimo que presentaron la mayor atención de naves portacontenedores fueron:

Los muelles MN5 - APMTC y el muelle sur - DPWC con 513 (30.7%) y 647 (38.7%) naves portacontenedores, respectivamente.

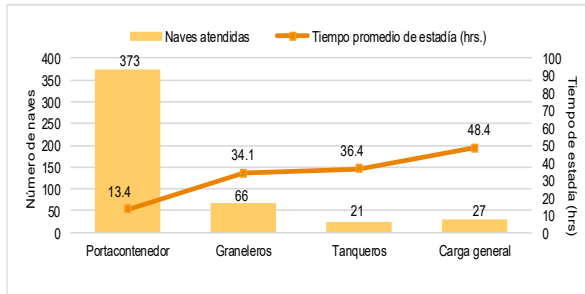
En el muelle 2 de TP Paita se atendieron 372 naves portacontenedores (22.2%).

## 2. Tiempo de estadía en los terminales portuarios concesionados

### Terminal Portuario de Paíta

Del gráfico N°1 se aprecia que el mayor tiempo promedio de estadía se presentó en las naves de carga general con 48.4 horas, seguidas por las naves tanqueras con 36.4 horas. Por otro lado la nave portacontenedor registró un tiempo promedio de estadía de 12.4 horas.

**Gráfico N°1**  
Tiempo promedio de estadía de los amarraderos por tipo de naves en el TP Paíta - TPE, Año 2020



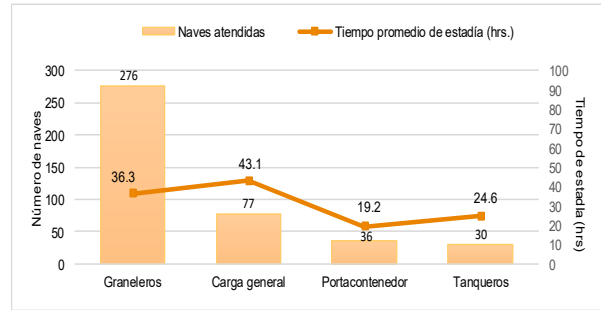
Fuente: TP Paíta - TPE  
Elaborado por el Área de Estadísticas - APN, enero 2021.

### Terminal Portuario de Matarani

Del gráfico N°2 se observa que el mayor tiempo promedio de estadía se presentó en las naves de carga general con 43.1 horas, seguido por las naves graneleras con un tiempo de 36.3 horas.

En el caso de las naves tanqueras se observó que el tiempo promedio de estadía fue de 24.6 horas, mientras que el tiempo de estadía promedio de las naves portacontenedor fue de 19.2 horas.

**Gráfico N°2**  
Número de naves atendidas y tiempo de estadía de los amarraderos de TP Matarani - TISUR, Año 2020

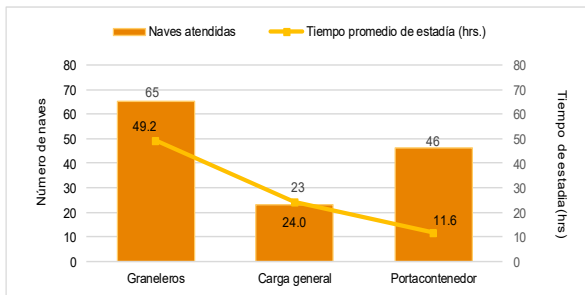


Fuente: TP Matarani - TISUR  
Elaborado por el Área de Estadísticas - APN, enero 2021.

### Terminal Portuario General San Martín

Del gráfico N°3 se observa que el mayor tiempo promedio de estadía se presentó para las naves graneleras con 49.2 horas, seguidas por las naves de carga general con 24.0 horas.

**Gráfico N°3**  
Tiempo promedio de estadía de los amarraderos por tipo de nave en el TP General San Martín - TPP, Año 2020

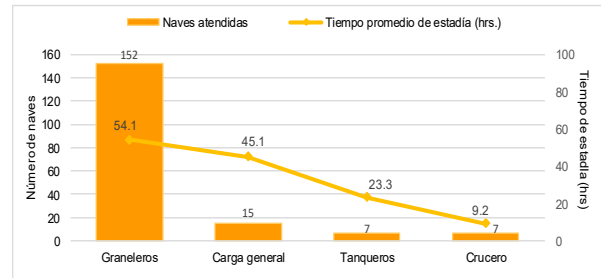


Fuente: TP General San Martín - PARACAS  
Elaborado por el Área de Estadísticas - APN, enero 2021.

### Terminal Portuario Salaverry

Del gráfico N°4 se observa que el mayor tiempo promedio de estadía se presentó para las naves graneleras con 54.1 horas, seguidas por las naves de carga general con 45.1 horas.

**Gráfico N°4**  
Tiempo promedio de estadía de los amarraderos por tipo de nave en el TP Salaverry Terminal Internacional - STI, Año 2020



\* Salaverry Terminal Internacional comenzó operaciones el 31.10.18  
Fuente: TP Salaverry Terminal Internacional - STI  
Elaborado por el Área de Estadísticas - APN, enero 2021.

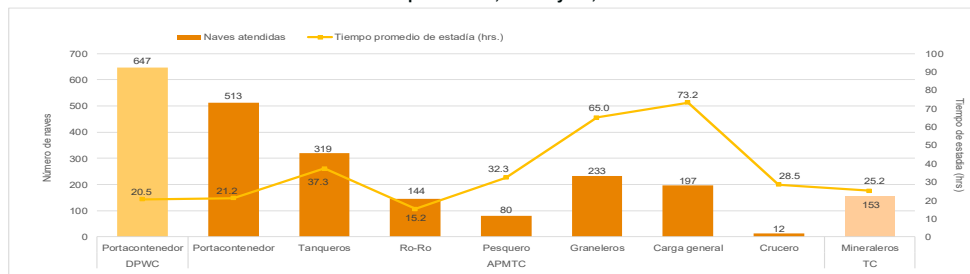
### Terminal Portuario Callao

Del gráfico N°5 se aprecia que el mayor tiempo promedio de estadía se presentó en las naves de carga general con 73.2 horas, seguidas por las naves graneleras con 65.0 horas, las cuales fueron atendidas por el administrado APMTC.

En el caso de las naves portacontenedores, se observa que el tiempo promedio de estadía de APMTC fue de 21.2 horas, mientras que el tiempo promedio de las naves atendidas por DPWC fue de 20.5 horas.

Cabe indicar que el muelle de embarque de concentrados de minerales (TCSA) presentó un tiempo promedio de estadía de 25.2 horas.

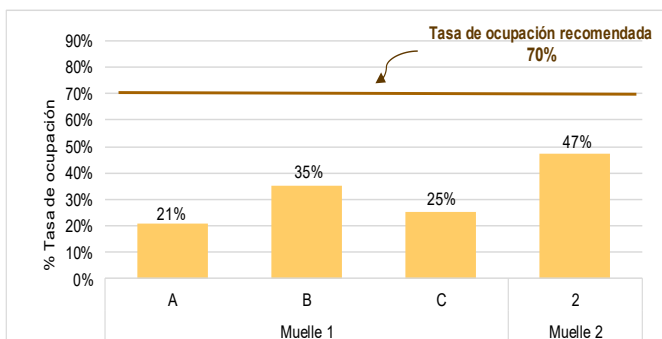
**Gráfico N°5**  
Tiempo promedio de estadía de las naves según tipo, en los amarraderos de los terminales portuarios del Callao administrados por APMTC, DPWC y TC, Año 2020



Fuente: Terminales portuarios del Callao - APMTC, DPWC y TCSA.  
Elaborado por el Área de Estadísticas - APN, enero 2021.

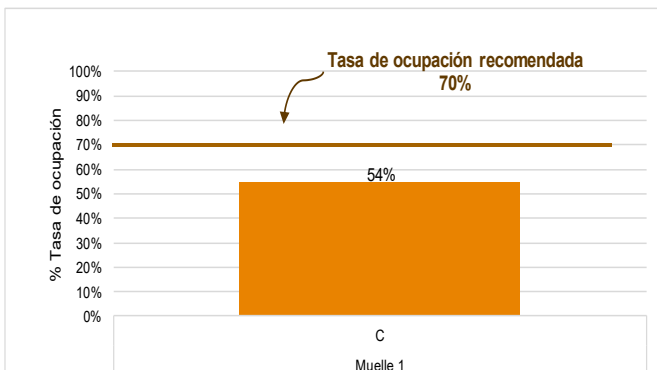
### 3. Tasa de Ocupación

**Gráfico N°6**  
Tasa de ocupación de los amarraderos de TP Paita -TPE  
Año 2020



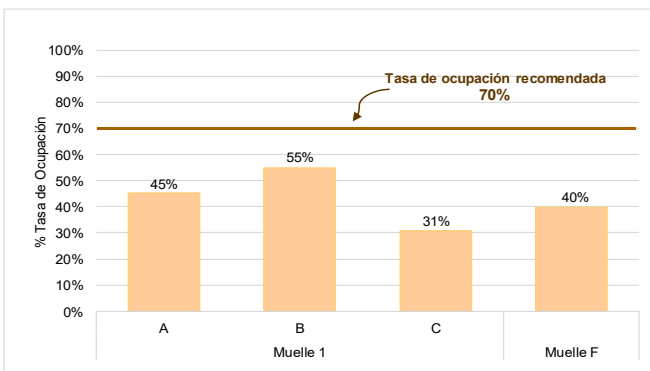
Fuente: TP Paita - TPE  
Elaborado por el Área de Estadísticas - APN, enero 2021.

**Gráfico N°7**  
Tasa de ocupación de los muelles del TP General San Martín - TPP  
Año 2020



(\*) Amarradero 1A y 1B en remodelación  
Fuente: TP General San Martín - TPP  
Elaborado por el Área de Estadísticas - APN, enero 2021.

**Gráfico N°8**  
Tasa de ocupación de los muelles de TP Matarani - TISUR  
Año 2020



Fuente: TP Matarani - TISUR  
Elaborado por el Área de Estadísticas - APN, enero 2021.

#### Terminal Portuario de Paita

En el año 2020 la tasa de ocupación de los amarraderos del Terminal Portuario de Paita, administrados por TPE, osciló entre 21% a 47%, encontrándose dentro del límite recomendado del 70%. Esto evidencia que no se presentó saturación en la atención de las naves.

El amarradero 1A presentó una tasa de ocupación del 21%, evidenciándose una mayor disponibilidad para la atención de las naves tanqueras, de carga general y portacontenedores.

El amarradero 1B presentó una tasa de ocupación del 35%, evidenciándose una mayor disponibilidad en la atención de las naves de tipo graneleros y de carga general.

El muelle 2 presentó una tasa de ocupación del 47%, en atención a las naves portacontenedores y graneleros.

#### Terminal Portuario de San Martín

En el año 2020 la tasa de ocupación del amarradero 1C del Terminal Portuario General San Martín, administrado por TPP, presentó una tasa de ocupación de 54%. Esto se debe a la simultaneidad en la atención de naves graneleras, portacontenedores y de carga general, lo que evidencia que no se presentó saturación en la atención de las naves.

#### Terminal Portuario de Matarani

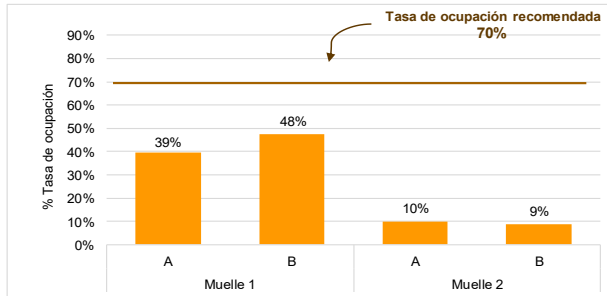
En el año 2020, la tasa de ocupación de los amarraderos del Terminal Portuario de Matarani, administrado por TISUR, osciló entre 31% a 55%, encontrándose dentro del límite recomendado del 70%. Esto evidencia que no se presentó saturación en la atención de naves.

Los amarraderos 1A, 1B y 1C presentaron una tasa de ocupación de 45%, 55% y 31% respectivamente. Estos valores evidencian que no se presentaron saturaciones en los amarraderos para la atención de naves graneleras.

El muelle F, exclusivo para la atención de naves graneleras que movilizan minerales, presentó una tasa de ocupación del 40%.

## Terminal Portuario Salaverry

**Gráfico N°9**  
Tasa de ocupación de los muelles de TP Salaverry - STI  
Año 2020



(\*) Muelle 2 en remodelación.

(\*\*) Salaverry Terminal Internacional comenzó operaciones el 31.10.18

Fuente: TP Salaverry Terminal Internacional - STI

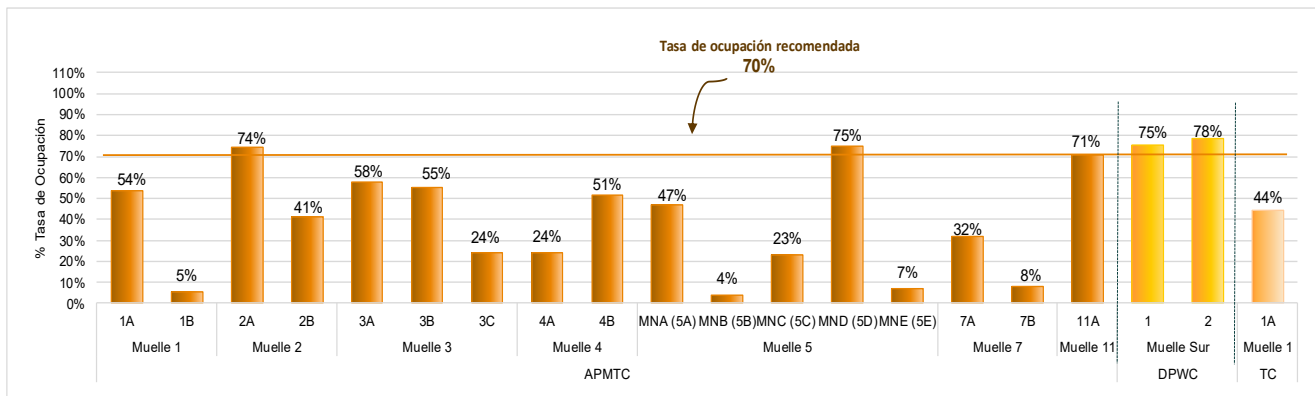
Elaborado por el Área de Estadísticas - APN, enero 2021.

En el año 2020 la tasa de ocupación de los amarraderos que recibieron naves del Terminal Portuario Salaverry, administrado por STI, osciló entre 9% a 48%. Esto evidencia que no se presentó saturación en la atención de las naves en ninguno de los amarraderos.

Los amarraderos A y B del Muelle 1 presentaron una tasa de ocupación del 39% y 48%, respectivamente. Esto se debe a la simultaneidad en la atención de las naves graneleras. Los amarraderos A y B del Muelle 2 presentaron una tasa de ocupación del 10% y 9%, respectivamente. Esto se debe a la atención de naves graneleras.

## Terminal Portuario Callao

**Gráfico N°10**  
Tasa de ocupación de los muelles de los terminales portuarios del Callao administrados por APMTC, DPWC y TCSA,  
Año 2020



Fuente: Terminales portuarios del Callao APMTC, DPWC, TCSA.  
Elaborado por el Área de Estadísticas - APN, enero 2021.

La tasa de ocupación de los amarraderos de los terminales portuarios del puerto del Callao que superaron la tasa de ocupación recomendada fueron:

La tasa de ocupación de los amarraderos 2A, MND (5D) y 11A del Terminal Norte Multipropósito del Callao, administrado por APMTC, con 74%, 75% y 71% respectivamente, superaron la tasa de ocupación recomendada de 70%, donde se refleja la espera de naves en bahía por sitio de atraque.

La tasa de ocupación de los amarraderos 1 y 2 de DPWC registraron el 75% y 78% respectivamente, lo que evidencia que el muelle presentó signo de 'saturación' o 'congestión' por la atención de naves portacontenedores.

Sin embargo la tasa de ocupación del muelle de Transportadora Callao se encontró dentro del límite recomendado del 70%, registrando un 44%, lo que evidencia disponibilidad del muelle para la atención de naves graneleros (minerales).

**EL PERÚ PRIMERO**

Cualquier consulta  
estamos a su  
disposición.

### Informes

✉ estadisticas@apn.gob.pe  
☎ (511) 630 9600 Anexo 1912

VISITENOS EN LA WEB  
[WWW.APN.GOB.PE](http://WWW.APN.GOB.PE)

