

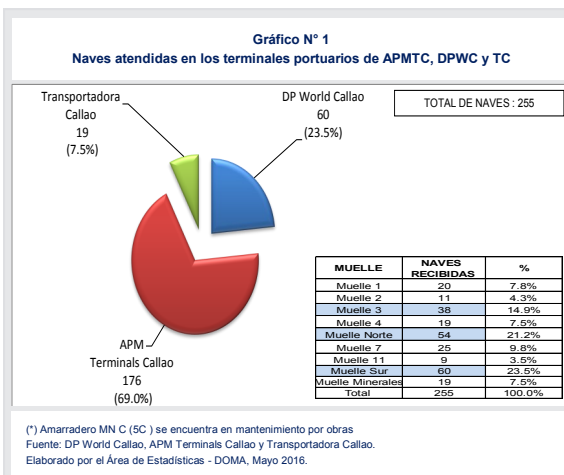
Tasa de Ocupación en los muelles de APM Terminals Callao, DP World Callao y Transportadora Callao

El presente reporte muestra la tasa de ocupación (*), este indicador contribuye a realizar un diagnóstico situacional sobre el estado operativo del puerto y la necesidad de planificar la inversión en infraestructura portuaria, tanto en muelles como en equipamiento portuario.

Naves atendidas en los terminales portuarios APMTC, DPWC y TC

En el mes de abril de 2016, APM Terminals Callao (APMTC) atendió 176 naves (69.0%), DP World Callao (DPWC) atendió 60 naves (23.5%) y Transportadora Callao (TC) atendió 19 naves (7.5%).

Es importante resaltar que la mayor cantidad de naves recibidas en los citados terminales portuarios fueron atendidas en el Muelle 3, Muelle Norte de APMTC y Muelle Sur, con el 14.9%, 21.2% y 23.5% respectivamente.



Indicadores

- ⇒ Se atendieron **255** naves en los terminales portuarios de APMTC, DPWC y TC.
- ⇒ El Muelle 3, Muelle Norte y Muelle Sur recibieron la mayor cantidad de naves con **14.9%**, **21.2%** y **23.5%** del total, respectivamente.
- ⇒ El tiempo promedio de estadía de naves graneleras fue de **63 horas**.
- ⇒ El amarradero I de DPWC superó la tasa de ocupación recomendada en un **75%** respectivamente.

Naves atendidas en muelle de los TP APMTC, DPWC y TC

Del total de naves recibidas en APMTC, DPWC y TC, el 45.1% fueron naves portacontenedores.

Del total de naves portacontenedores, los muelles con mayor número de naves que operaron fueron el Muelle Norte (5) de APMTC con 38.3% y el Muelle Sur con 52.2%.

Asimismo, del total de naves recibidas, el 5.1% representa a las naves ro-ro que operaron en el amarradero IA y IIA.

El Muelle Norte C de APMTC se encuentra inoperativo, debido a que están realizando obras civiles por el terminal.

Cuadro N° 1
Naves atendidas en los muelles de los terminales portuarios de APMTC, DPWC y TC, Abril 2016

TPC	Muelle	Amarradero	Tipo de nave	Naves Recibidas	
APMTC	Muelle 1	1A	Ro-Ro	11	
			Crucero	2	
			Granelero	1	
	Muelle 2	2A	Tanquero	3	
			Granelero	1	
			Crucero	1	
			Mercancía General	1	
			Granelero	1	
	Muelle 3	3A	Mercancía General	4	
			Portacontenedor	6	
			Granelero	4	
	Muelle 4	4B	Granelero	4	
			Tanquero	7	
			Portacontenedor	5	
	Muelle 5	MNA	Portacontenedor	21	
			MNB	Tanquero	10
			MNC (*)	EN OBRAS	
MND			Portacontenedor	23	
Muelle 7	7A	Tanquero	13		
		7B	Tanquero	12	
Muelle 11	11A	Crucero	3		
		Granelero	4		
DPWC	Muelle Sur	1	Portacontenedor	31	
		2	Portacontenedor	29	
TC	Muelle Minerales	1	Mineralero	19	

(*) Amarradero MN C (5C) se encuentra en mantenimiento por obras.
Fuente: DP World Callao, APM Terminals Callao y Transportadora Callao.
Elaborado por el Área de Estadísticas - DOMA, Mayo 2016.

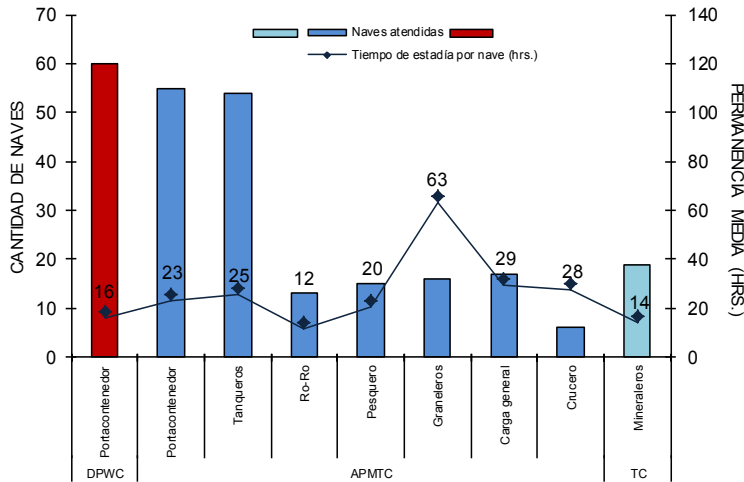
Contenido

Naves atendidas en APM Terminals Callao, DP World Callao y Transportadora Callao	1
Naves recibidas en muelle	1
Tiempo de estadía	2
Tasa de Ocupación y amarraderos	2

(*) Tasa de ocupación se define como el tiempo de permanencia de las naves en muelle entre el tiempo disponible.

Comparación mensual de naves atendidas por puerto

Cuadro N° 2
Tiempo de estadía de las naves atendidas en los terminales portuarios de APMTC, DPWC y TC



Fuente: DP World Callao, APM Terminals Callao y Transportadora Callao.
Elaborado por el Área de Estadísticas - DOMA, Mayo 2016.

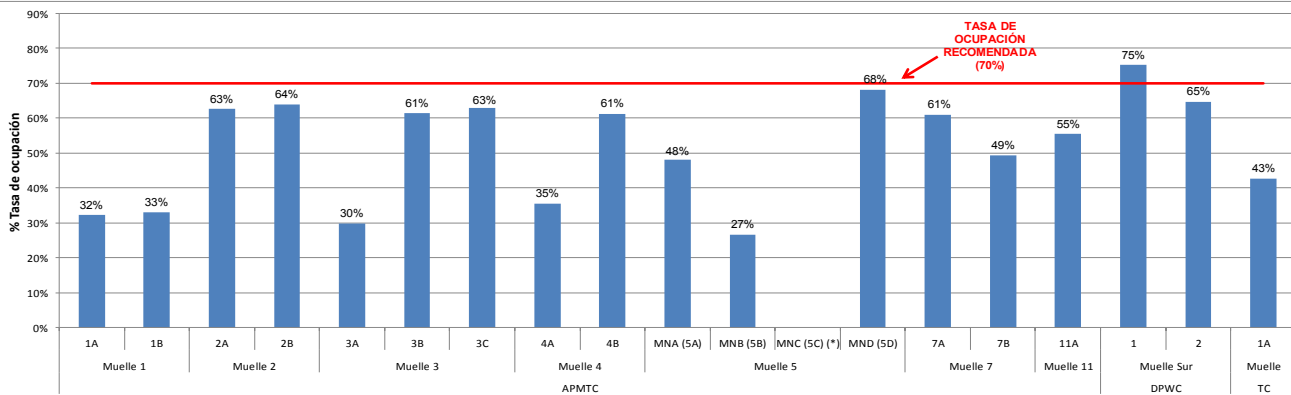
En el mes de abril de 2016 se presentó el mayor tiempo de estadía promedio para las naves graneleras (63 horas), seguidas por las naves carga general (29 horas).

En el caso de las naves portacontenedores, se observó que el tiempo promedio de estadía en APMTC es de 23 horas, mientras que el tiempo de estadía promedio de las naves atendidas por DPWC es de 16 horas.

Cabe indicar que en el muelle de minerales se observó que el tiempo promedio de estadía en Transportadora Callao fue de 14 horas.

Naves recibidas por ámbito y según tipo de nave

GRÁFICO 3
TASA DE OCUPACIÓN DE LOS MUELLES Y AMARRADEROS EN LOS TP APM TERMINALS CALLAO, DP WORLD CALLAO Y TRANSPORTADORA CALLAO



(*) El amarradero 5C se encuentra en mantenimiento.
Fuente: DP World Callao, APM Terminals Callao y Transportadora Callao.
Elaborado por el Área de Estadísticas - DOMA, Mayo 2016.

Durante el mes de abril de 2016, la tasa de ocupación registrada en el amarradero 1 de DPWC presentó mayor tasa de ocupación, este fue 75% respectivamente, superando la tasa de ocupación recomendada del 70%.

En ese sentido, si la tasa de ocupación es superior al 70% (límite recomendado), se evidencia que el muelle presenta signo de 'saturación' o 'congestión', lo que origina la espera de naves en bahía por sitio de atraque.

Informes

Cualquier consulta
estamos a su disposición
estadisticas@apn.gob.pe

VISITENOS EN LA WEB
WWW.APN.GOB.PE