



Tasa de Ocupación en los muelles de TP APM Terminals Callao, DP World Callao y Transportadora Callao

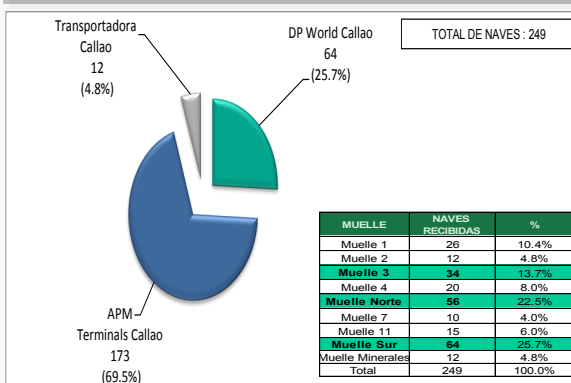
Se presenta la tasa de ocupación ^(*), este indicador contribuye a realizar un diagnóstico situacional sobre el estado operativo del puerto y la necesidad de planificar la inversión en infraestructura portuaria, tanto en muelles como en equipamiento portuario.

Indicadores:

- ⇒ Se atendieron **249** naves en los terminales portuarios de APMTc, DPWC y TC
- ⇒ Muelle 3, Muelle Norte y Muelle Sur recibieron mayor cantidad de naves con **13.7%**, **22.5%** y **25.7%** del total, respectivamente.
- ⇒ El tiempo promedio de estadía de naves graneleras fue de **49** horas.
- ⇒ Los amarraderos 2B, 4B, MNA(5A), MND(5D) y 11A de APMTc y el Muelle Sur de DPWC en el amarradero 1 superaron la tasa de ocupación recomendada en un **75%**, **78%**, **71%**, **79%**, **89%** y **72%**, respectivamente.

1. NAVES ATENDIDAS EN LOS TERMINALES PORTUARIOS APMTc, DPWC Y TC

Gráfico N° 1
Naves atendidas en los terminales portuarios de APMTc, DPWC y TC



En el mes de abril de 2017, APM Terminals Callao (APMTc) atendió 173 naves (69.5%), DP World Callao (DPWC) atendió 64 naves (25.7%) y Transportadora Callao (TC) atendió 12 naves (4.8%).

Es importante resaltar que la mayor cantidad de naves recibidas en los citados terminales portuarios fueron atendidas en el Muelle 3, Muelle Norte de APMTc y Muelle Sur, con el 13.7%, 22.5% y 25.7% respectivamente.

Fuente: DP World Callao, APM Terminals Callao y Transportadora Callao. Elaborado por el Área de Estadísticas - DOMA, Mayo 2017.

2. NAVES ATENDIDAS EN MUELLE DE LOS TP APMTc, DPWC Y TC

Cuadro N° 1
Naves atendidas en los muelles de los terminales portuarios de APMTc, DPWC y TC
Abril 2017

TPC	Muelle	Amarradero	Tipo de nave	Naves Recibidas	
APMTc	Muelle 1	1A	Crucero	1	
			Granelero	1	
			Ro-Ro	20	
	Muelle 2	1B		Granelero	2
				Mercancía General	2
		2A		Mercancía General	2
				Tanquero	2
	Muelle 3	2B		Granelero	2
				Mercancía General	4
		3A		Granelero	1
				Portacontenedor	1
				Mercancía General	0
	Muelle 4	3B		Pesquero	1
				Granelero	2
		Mercancía General	7		
Muelle 5	3C		Pesquero	12	
	4A		Tanquero	11	
	4B		Granelero	4	
Muelle 7	MNA		Portacontenedor	20	
			Tanquero	8	
	MND		Portacontenedor	28	
Muelle 11	7A		Tanquero	4	
	7B		Tanquero	6	
DPWC	Muelle Sur		Mercancía General	1	
			Crucero	2	
			Granelero	12	
TC	Muelle Mineraleros	1	Portacontenedor	31	
		2	Portacontenedor	33	
		1	Mineralero	12	

Fuente: DP World Callao, APM Terminals Callao y Transportadora Callao. Elaborado por el Área de Estadísticas - DOMA, Mayo 2017.

Del total de naves recibidas en APMTc, DPWC y TC, el 45.4% fueron naves portacontenedores.

Los muelles que operaron mayor número de naves portacontenedores fueron el Muelle Norte (5) de APMTc con 42.5% y el Muelle Sur con 56.6%.

Asimismo, del total de naves recibidas, el 8.0% representa a las naves ro-ro que operaron en el amarradero 1A de APMTc.

Contenido:

- Naves atendidas en APM Terminals Callao, DP World Callao y Transportadora Callao **1**
- Naves recibidas en muelle **1**
- Tiempo de estadía en muelle **2**
- Tasa de Ocupación en amarraderos **2**

(*) Tasa de ocupación se define como el tiempo de permanencia de las naves en muelle entre el tiempo disponible.

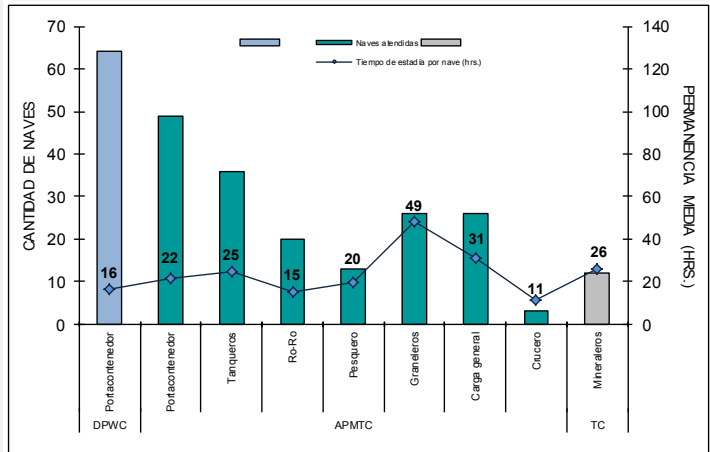
3. TIEMPO DE ESTADÍA DE LAS NAVES ATENDIDAS EN LOS TP APMTC, DPWC y TC

En el mes de abril de 2017 se presentó el mayor tiempo de estadía promedio para las naves de tipo graneleros, registrando 49 horas, seguidas por las naves tipo carga general con 31 horas.

En el caso de las naves portacontenedores se observó que el tiempo promedio de estadía en APMTC es de 22 horas, mientras que el tiempo de estadía promedio de las naves atendidas por DPWC es de 16 horas.

Cabe indicar que en el muelle de minerales se observó que el tiempo promedio de estadía en Transportadora Callao fue de 26 horas.

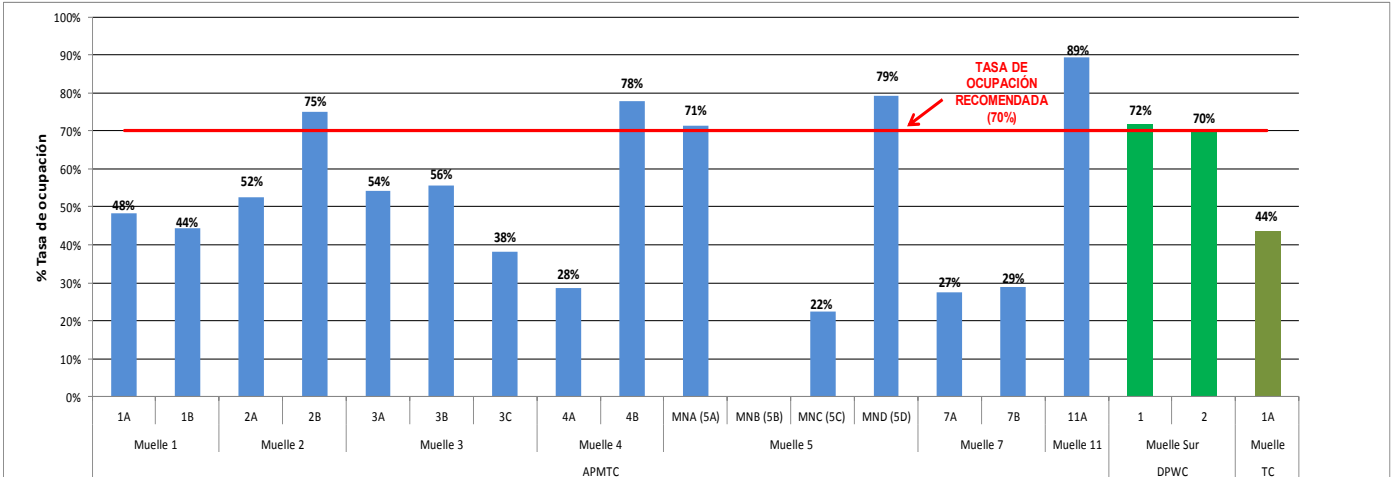
Cuadro N° 2
Tiempo de estadía de las naves atendidas en los terminales portuarios de APMTC, DPWC, y TC
Abril 2017



Fuente: DP World Callao, APM Terminals Callao y Transportadora Callao.
Elaborado por el Área de Estadísticas - DOMA, Mayo 2017.

4. TASA DE OCUPACIÓN DE LOS MUELLES Y AMARRADEROS EN LOS TP APMTC, DPWC y TC

Gráfico N° 2
Tasa de Ocupación de las naves atendidas en los terminales portuarios de APMTC, DPWC, y TC
Abril 2017



Fuente: DP World Callao, APM Terminals Callao y Transportadora Callao.
Elaborado por el Área de Estadísticas - DOMA, Mayo 2017.

Durante el mes de abril de 2017, la tasa de ocupación registrada en los amarraderos 2B, 4B, MNA(5A), MND(5D) y 11A de APMTC, y el amarradero 1 de DPWC, presentaron mayor tasa de ocupación, estas fueron de 75%, 78%, 71%, 79%, 89%, y 72% respectivamente, superando la tasa de ocupación recomendada del 70%.

En ese sentido, si la tasa de ocupación es superior al 70% (límite recomendado), se evidencia que el muelle presenta signo de 'saturación' o 'congestión', lo que origina la espera de naves en bahía por sitio de atraque.

Informes

Cualquier consulta
estamos a su disposición
estadisticas@apn.gob.pe

VISÍTENOS EN LA
WEB
WWW.APN.GOB.PE