



PERÚ

Autoridad Portuaria Nacional

REPORTE: RO 003
AÑO 2017

Tasa de Ocupación en los muelles de TP APM Terminals Callao, DP World Callao y Transportadora Callao

Este indicador contribuye a realizar un diagnóstico situacional sobre el estado operativo del puerto y la necesidad de planificar la inversión en infraestructura portuaria, tanto en muelles como en equipamiento portuario.

Indicadores:

- ⇒ Se atendieron **2,976** naves en los terminales portuarios administrados por APMTC, DPWC y TC.
- ⇒ El Muelle 1, Muelle 3, Muelle Norte y Muelle Sur recibieron la mayor cantidad de naves con **8.0%**, **10.8%**, **23.0%** y **25.9%** del total, respectivamente.
- ⇒ El tiempo promedio de estadía de naves graneleras fue de **55** horas.
- ⇒ Los amarraderos MND(5D) y 11A de APMTC y el Muelle Sur de DPWC en el amarradero 1 y 2 superaron la tasa de ocupación recomendada en un **82%**, **78%**, **77%**, y **79%** respectivamente.

Contenido:

Naves atendidas en APM Terminals Callao, DP World Callao y Transportadora Callao **1**

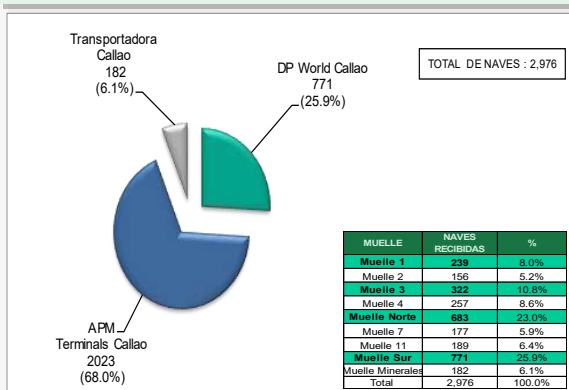
Naves recibidas en muelle **1**

Tiempo de estadía en muelle **2**

Tasa de Ocupación en amarraderos **2**

1. NAVES ATENDIDAS EN LOS TERMINALES PORTUARIOS APMTC, DPWC Y TC

Gráfico N° 1
Naves atendidas en los terminales portuarios de APMTC, DPWC y TC



Fuente: DP World Callao, APM Terminals Callao y Transportadora Callao. Elaborado por el Área de Estadísticas - DOMA, Enero 2018.

En el año 2017, APM Terminals Callao (APMTC) atendió 2023 naves (68.0%), DP World Callao (DPWC) atendió 771 naves (25.9%) y Transportadora Callao (TC) atendió 182 naves (6.1%).

Es importante resaltar que la mayor cantidad de naves recibidas en los citados terminales portuarios fueron atendidas en el Muelle 1, Muelle 3, Muelle Norte de APMTC y Muelle Sur, con el 8.0%, 10.8%, 23.0% y 25.9% respectivamente.

2. NAVES ATENDIDAS EN MUELLE DE LOS TP APMTC, DPWC Y TC

Cuadro N° 1
Naves atendidas en los muelles de los terminales portuarios de APMTC, DPWC y TC Año 2017

TPC	Muelle	Amarradero	Tipo de nave	Naves Recibidas
APMTC	Muelle 1	1A	Tanquero	2
			Mercancia General	4
			Crucero	14
			Granelero	16
			Ro-Ro	166
		1B	Crucero	1
			Tanquero	6
			Mercancia General	13
			Granelero	20
			Pesquero	1
	Muelle 2	2A	Tanquero	3
			Granelero	8
			Ro-Ro	26
		2B	Mercancia General	41
			Portacontenedor	2
			Granelero	23
	Muelle 3	3A	Mercancia General	40
			Tanquero	7
			Pesquero	12
			Granelero	13
Portacontenedor			20	
3B		Mercancia General	53	
		Tanquero	1	
		Pesquero	8	
		Portacontenedor	11	
		Granelero	31	
Muelle 4	4A	Mercancia General	58	
		Granelero	106	
	4B	Granelero	2	
		Mercancia General	3	
Muelle 5	MNA	Ro-Ro	4	
		Tanquero	108	
		Granelero	28	
		Tanquero	92	
	MNB	Pesquero	1	
		Crucero	2	
		Portacontenedor	248	
		Tanquero	5	
MNC	Portacontenedor	14		
	Tanquero	96		
	Portacontenedor	317		
	Tanquero	88		
Muelle 7	7A	Tanquero	89	
	7B	Mercancia General	9	
Muelle 11	11A	Crucero	14	
		Ro-Ro	27	
		Granelero	139	
DPWC	Muelle Sur	1	Portacontenedor	399
		2	Portacontenedor	372
TC	Muelle Mineraleros	1	Mineralero	182

Fuente: DP World Callao, APM Terminals Callao y Transportadora Callao. Elaborado por el Área de Estadísticas - DOMA, Enero 2018.

Del total de naves recibidas en APMTC, DPWC y TC, el 46.5% fueron naves portacontenedores.

Los muelles con mayor número de naves que operaron fueron el Muelle Norte (5) de APMTC con 41.9% y el Muelle Sur con 55.7%.

Asimismo, del total de naves recibidas, el 7.6% representa a las naves ro-ro que operaron en el amarradero 1A, 2A, 3A, 4A y 11A de APMTC.

(*) Tasa de ocupación se define como el tiempo de permanencia de las naves en muelle entre el tiempo disponible.

3. TIEMPO DE ESTADÍA DE LAS NAVES ATENDIDAS EN LOS TP APMTC, DPWC y TC

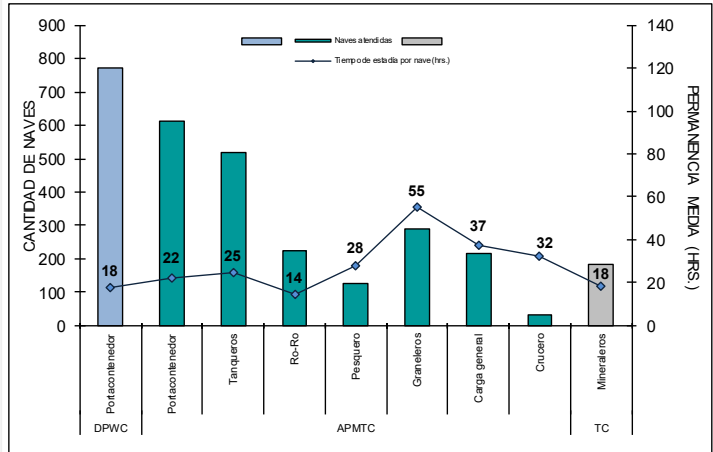
En el año 2017 se presentó el mayor tiempo de estadía promedio para las naves graneleras: 55 horas, seguidas por las naves de carga general con un tiempo de 37 horas.

Estos tiempos se deben, entre otros, a la limitada capacidad de los equipos utilizados e inadecuada gestión de las operaciones portuarias.

En el caso de las naves portacontenedores, se observó que el tiempo promedio de estadía en APMTC es de 22 horas, mientras que el tiempo de estadía promedio de las naves atendidas por DPWC es de 18 horas.

Cabe indicar que en el muelle de minerales se observó que el tiempo promedio de estadía en Transportadora Callao fue de 18 horas.

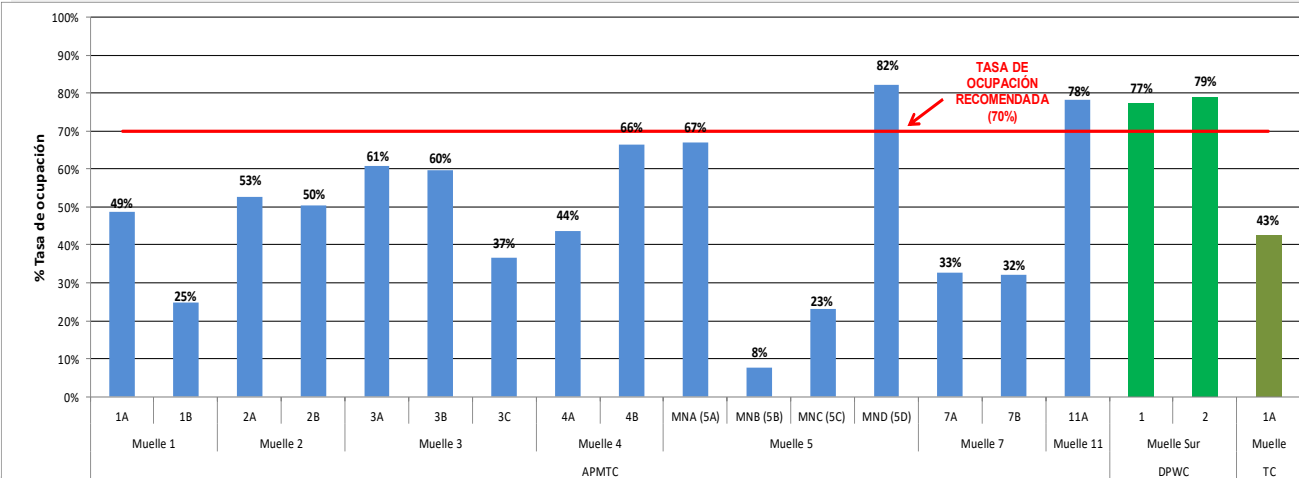
Cuadro N° 2
Tiempo de estadía de las naves atendidas en los terminales portuarios de APMTC, DPWC, y TC
Año 2017



Fuente: DP World Callao, APM Terminals Callao y Transportadora Callao.
Elaborado por el Área de Estadísticas - DOMA, Enero 2018.

4. TASA DE OCUPACIÓN DE LOS MUELLES Y AMARRADEROS EN LOS TP APMT, DPWC Y TC

Gráfico N° 2
Tasa de Ocupación de las naves atendidas en los terminales portuarios de APMTC, DPWC y TC
Año 2017



Fuente: DP World Callao, APM Terminals Callao y Transportadora Callao.
Elaborado por el Área de Estadísticas - DOMA, Enero 2018.

Durante el año 2017 la tasa de ocupación registrada en los amarraderos MND(5D) y 11A de APMTC, y el amarradero 1 y 2 de DPWC, presentaron mayor tasa de ocupación: 82%, 78%, 77%, y 79% respectivamente, superando la tasa de ocupación recomendada del 70%.

En ese sentido, si la tasa de ocupación es superior al 70% (límite recomendado), se evidencia que el muelle presenta signo de 'saturación' o 'congestión', lo que origina la espera de naves en bahía por sitio de atraque, esto correspondiente al año 2017.

Informes

Cualquier consulta
estamos a su disposición
estadisticas@apn.gob.pe

VISÍTENOS EN LA
WEB
WWW.APN.GOB.PE