



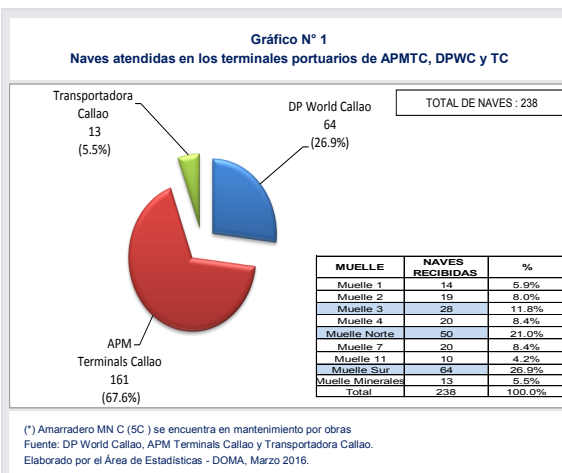
Tasa de Ocupación en los muelles de TP APM Terminals Callao, DP World Callao y Transportadora Callao

El presente reporte muestra la tasa de ocupación (*), este indicador contribuye a realizar un diagnóstico situacional sobre el estado operativo del puerto y la necesidad de planificar la inversión en infraestructura portuaria, tanto en muelles como en equipamiento portuario.

Naves atendidas en los terminales portuarios APMTTC, DPWC y TC

En el mes de febrero del 2016, APM Terminals Callao (APMTC) atendió 161 naves (67.6%), DP World Callao (DPWC) atendió 64 naves (26.9%) y Transportadora Callao (TC) atendió 13 naves (5.5%).

Es importante resaltar que la mayor cantidad de naves recibidas en los citados terminales portuarios fueron atendidas en el Muelle 3, Muelle Norte de APMTC y Muelle Sur, con el 11.8%, 21.0% y 26.9% respectivamente.



Indicadores

- ⇒ Se atendieron **238** naves en los terminales portuarios de APMTTC, DPWC y TC
- ⇒ Muelle 3, Muelle Norte y Muelle Sur recibieron mayor cantidad de naves con **11.8%**, **21.0%** y **26.9%** del total, respectivamente.
- ⇒ El tiempo promedio de estadía de naves graneleras fue de **67 horas**.
- ⇒ Los amarraderos 4B de APMTC y el Muelle Sur de DPWC en los amarraderos 1 y 2, superaron la tasa de ocupación recomendada, en un **83%**, **79%** y **77%** respectivamente.

Naves atendidas en muelle de los TP APMTTC, DPWC y TC

Del total de naves recibidas en APMTTC, DPWC y TC, el 47.5% fueron naves portacontenedores.

Del total de naves portacontenedores, los muelles con mayor número de naves que operaron fueron el Muelle Norte (5) de APMTTC con 36.3% y el Muelle Sur con 56.6%.

Asimismo, del total de naves recibidas el 6.3% representa a las naves ro-ro que operaron en el amarradero 1A, 2A, 2B, MNA y 11A.

El muelle Norte C de APMTTC se encuentran inoperativos, debido a que están realizando obras civiles por el terminal.

Cuadro N° 1
Naves atendidas en los muelles de los terminales portuarios de APMTTC, DPWC y TC, Febrero 2016

TP	Muelle	Amarradero	Tipo de nave	Naves Recibidas
APMTTC	Muelle 1	1A	Granelero	5
			Ro-Ro	8
			Tanqueros	1
		B	Cruceiro	3
			Granelero	1
			Mercancía General	1
	Muelle 2	2A	Tanqueros	1
			Granelero	6
			Mercancía General	4
		2B	Mercancía General	6
			Mercancía General	4
			Mercancía General	4
	Muelle 3	3A	Granelero	1
			Ro-Ro	2
			Mercancía General	5
		3B	Portacontenedor	14
			Pesquero	3
			Tanquero	6
	Muelle 4	4B	Granelero	4
Tanquero			4	
Muelle 5	MNA	Portacontenedor	27	
		MNB	Tanquero	5
		MNC	EN OBRAS	
		MND	Portacontenedor	0
Muelle 7	7A	Tanquero	12	
		Tanquero	12	
Muelle 11	11A	Cruceiro	1	
		Granelero	2	
		Mercancía General	1	
DPWC	Muelle Sur	Ro-Ro	4	
		Portacontenedor	37	
TC	Muelle Mineraleros	Portacontenedor	36	
		Mineralero	0	

(*) Amarradero MN C (5C) se encuentra en mantenimiento por obras.
Fuente: DP World Callao, APM Terminals Callao y Transportadora Callao.
Elaborado por el Área de Estadísticas - DOMA, Marzo 2016.

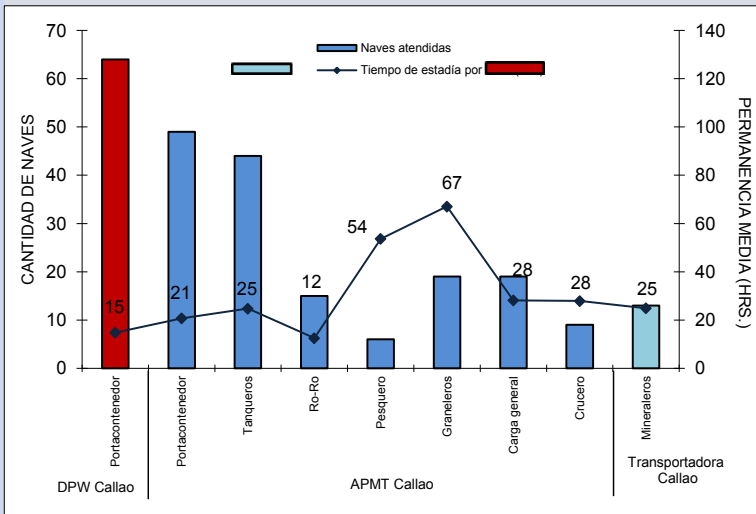
Contenido

Naves atendidas en APM Terminals Callao, DP World Callao y Transportadora Callao	1
Naves recibidas en muelle	1
Tiempo de estadía	2
Tasa de Ocupación y amarraderos	2

(*) Tasa de ocupación se define como el tiempo de permanencia de las naves en muelle entre el tiempo disponible. El Indicador se define como el cociente resultante entre el tiempo de permanencia de las naves con el tiempo disponible del muelle.

Comparación mensual de naves atendidas por puerto

Cuadro N° 2
Tiempo de estadía de las naves atendidas en los terminales portuarios de APMTC, DPWC y TC



Fuente: DP World Callao, APM Terminals Callao y Transportadora Callao.
Elaborado por el Área de Estadísticas - DOMA, Marzo 2016.

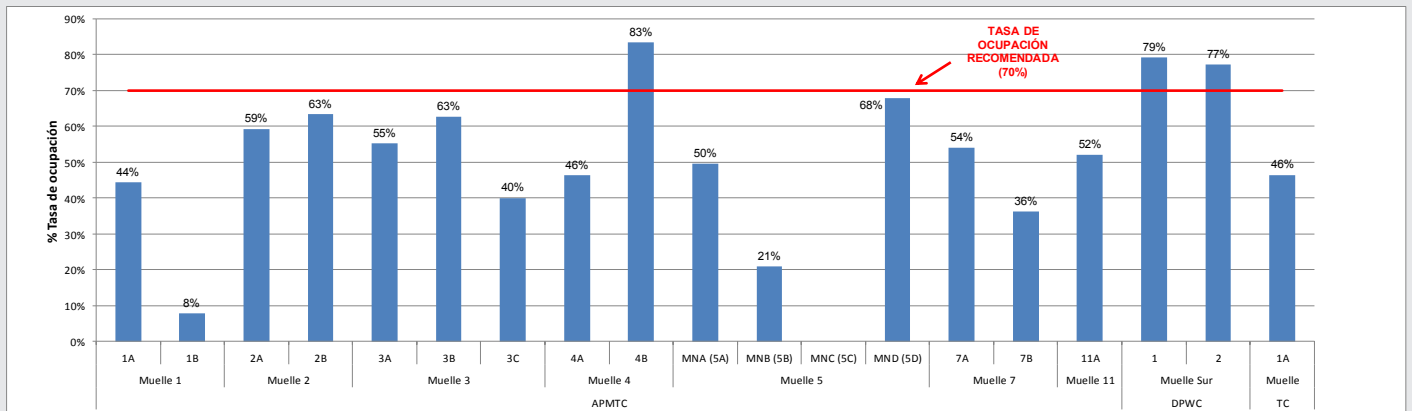
En el mes de febrero del 2016, se presentó el mayor tiempo de estadía promedio para las naves graneleras (67 horas), seguidas por las naves pesqueras (54 horas).

En el caso de las naves portacontenedores, se observó que el tiempo promedio de estadía en APMTC es de 21 horas, mientras que, el tiempo de estadía promedio de las naves atendidas por DPWC es de 15 horas.

Cabe indicar que en el muelle de minerales se observó que el tiempo promedio de estadía en Transportadora Callao fue de 25 horas.

Naves recibidas por ámbito y según tipo de nave

GRÁFICO 3
TASA DE OCUPACIÓN DE LOS MUELLES Y AMARRADEROS EN LOS TP APM TERMINALS CALLAO, DP WORLD CALLAO Y TRANSPORTADORA CALLAO



(*) El amarradero 5C se encuentra en mantenimiento.
Fuente: DP World Callao, APM Terminals Callao y Transportadora Callao.
Elaborado por el Área de Estadísticas - DOMA, Marzo 2016.

Durante el mes de febrero del 2016, la tasa de ocupación registrada en el amarradero 4B de APMTC y en los amarraderos 1 y 2 del Muelle Sur de DPWC, presentaron mayor tasa de ocupación, estos fueron 83%, 79%, 77% respectivamente, superando la tasa de ocupación recomendada del 70%.

En ese sentido, si la tasa de ocupación es superior al 70% (límite recomendado), se evidencia que los muelles presentan signos de 'saturación' o 'congestión', lo que origina la espera de naves en bahía por sitio de atraque.

Informes

Cualquier consulta
estamos a su disposición
estadisticas@apn.gob.pe

VISITENOS EN LA WEB
WWW.APN.GOB.PE