



## Tasa de Ocupación en los muelles de TP APM Terminals Callao, DP World Callao y Transportadora Callao

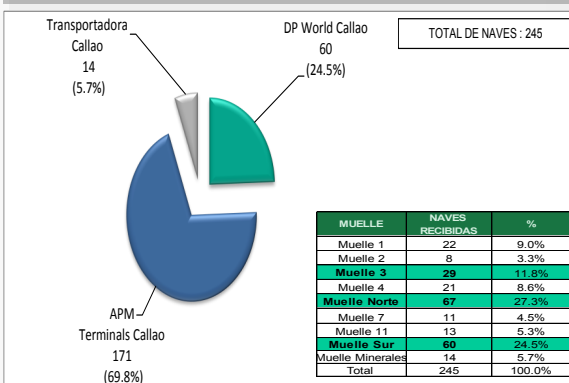
Se presenta la tasa de ocupación (\*). Este indicador contribuye a realizar un diagnóstico situacional sobre el estado operativo del puerto y la necesidad de planificar la inversión en infraestructura portuaria, tanto en muelles como en equipamiento portuario.

### Indicadores:

- ⇒ Se atendieron **245** naves en los terminales portuarios de APMTTC, DPWC y TC.
- ⇒ Muelle 3, Muelle Norte y Muelle Sur recibieron mayor cantidad de naves con **11.8%**, **27.3%** y **24.5%** del total, respectivamente.
- ⇒ El tiempo promedio de estadía de naves graneleras fue de **49** horas.
- ⇒ Los amarraderos MND(5D) y el Muelle Sur de DPWC en el amarradero 1 superaron la tasa de ocupación recomendada en un **78%** y **71%** respectivamente.

### 1. NAVES ATENDIDAS EN LOS TERMINALES PORTUARIOS APMTTC, DPWC Y TC

Gráfico N° 1  
Naves atendidas en los terminales portuarios de APMTTC, DPWC y TC



En el mes de mayo de 2017, APM Terminals Callao (APMTTC) atendió 171 naves (69.8%), DP World Callao (DPWC) atendió 60 naves (24.5%) y Transportadora Callao (TC) atendió 14 naves (5.7%).

Es importante resaltar que la mayor cantidad de naves recibidas en los citados terminales portuarios fueron atendidas en el Muelle 3, Muelle Norte de APMTTC y Muelle Sur, con el 11.8%, 27.3% y 24.5% respectivamente.

Fuente: DP World Callao, APM Terminals Callao y Transportadora Callao.  
Elaborado por el Área de Estadísticas - DOMA, Junio 2017.

### 2. NAVES ATENDIDAS EN MUELLE DE LOS TP APMTTC, DPWC Y TC

Cuadro N° 1  
Naves atendidas en los muelles de los terminales portuarios de APMTTC, DPWC y TC  
Mayo 2017

TPC	Muelle	Amarradero	Tipo de nave	Naves Recibidas
APMTTC	Muelle 1	1A	Mercancía General	1
			Tanquero	1
			Granelero	3
			Ro-Ro	15
			Granelero	1
	Muelle 2	2A	Tanquero	1
			Granelero	2
			Mercancía General	3
			Mercancía General	2
			Pesquero	1
	Muelle 3	3A	Portacontenedor	1
			Mercancía General	6
			Portacontenedor	1
		3B	Granelero	2
			Pesquero	3
			Mercancía General	4
	Muelle 4	4A	Pesquero	11
			Granelero	1
Mercancía General			1	
Tanquero			7	
Muelle 5	4B	Granelero	1	
		Tanquero	11	
		MNA	28	
		MNC	12	
Muelle 7	7B	MND	27	
		Tanquero	6	
Muelle 11	11A	Tanquero	5	
		Mercancía General	1	
		Ro-Ro	4	
DPWC	Muelle Sur	Granelero	8	
		Portacontenedor	34	
TC	Muelle Mineraleros	1	Mineralero	4

Del total de naves recibidas en APMTTC, DPWC y TC, el 47.8% fueron naves portacontenedores.

Del total de naves portacontenedores los muelles con mayor número de naves que operaron fueron el Muelle Norte (5) de APMTTC con 47.0% y el Muelle Sur con 51.3%.

Asimismo, del total de naves recibidas el 8.2% representa a las naves ro-ro que operaron en el amarradero 1A, 2A y 11A de APMTTC.

Fuente: DP World Callao, APM Terminals Callao y Transportadora Callao.  
Elaborado por el Área de Estadísticas - DOMA, Junio 2017.

### Contenido:

- Naves atendidas en APM Terminals Callao, DP World Callao y Transportadora Callao **1**
- Naves recibidas en muelle **1**
- Tiempo de estadía en muelle **2**
- Tasa de ocupación en amarraderos **2**

(\* Tasa de ocupación se define como el tiempo de permanencia de las naves en muelle entre el tiempo disponible.

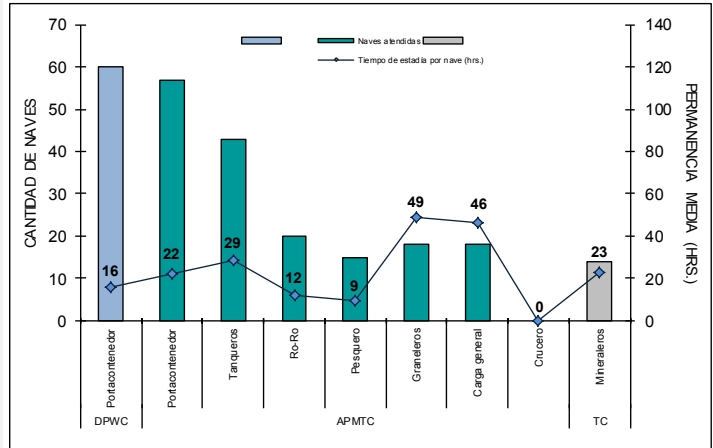
### 3. TIEMPO DE ESTADÍA DE LAS NAVES ATENDIDAS EN LOS TP APMTC, DPWC y TC

En el mes de mayo de 2017 se presentó el mayor tiempo de estadía promedio para las naves de tipo graneleros, registrando 49 horas, seguidas por las naves tipo carga general con 46 horas.

En el caso de las naves portacontenedores, se observó que el tiempo promedio de estadía en APMTC es de 22 horas, mientras que el tiempo de estadía promedio de las naves atendidas por DPWC es de 16 horas.

Cabe indicar que en el muelle de minerales se observó que el tiempo promedio de estadía en Transportadora Callao fue de 23 horas.

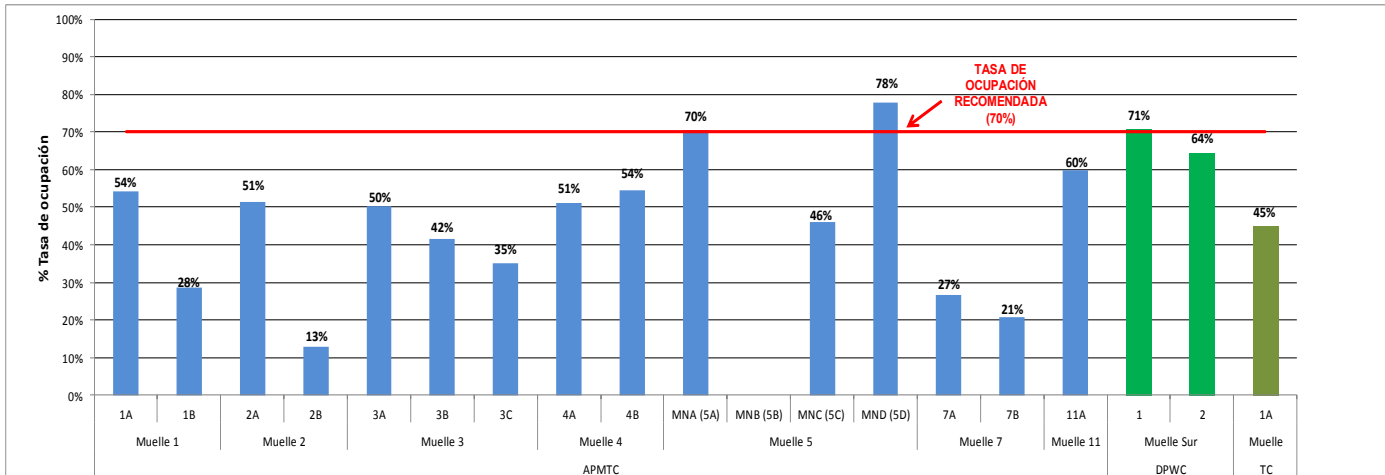
Cuadro N° 2  
Tiempo de estadía de las naves atendidas en los terminales portuarios de APMTC, DPWC, y TC  
Mayo 2017



Fuente: DP World Callao, APM Terminals Callao y Transportadora Callao.  
Elaborado por el Área de Estadísticas - DOMA, Junio 2017.

### 4. TASA DE OCUPACION DE LOS MUELLES Y AMARRADEROS EN LOS TP APMTC, DPWC y TC

Gráfico N° 2  
Tasa de Ocupación de las naves atendidas en los terminales portuarios de APMTC, DPWC, y TC  
Mayo 2017



Fuente: DP World Callao, APM Terminals Callao y Transportadora Callao.  
Elaborado por el Área de Estadísticas - DOMA, Junio 2017.

Durante el mes de mayo de 2017, los amarres MND(5D) de APMTC y el 1 de DPWC presentaron mayor tasa de ocupación, registrando 78% y 71% respectivamente, superando la tasa de ocupación recomendada del 70%.

En ese sentido, si la tasa de ocupación es superior al 70% (límite recomendado), se evidencia que el muelle presenta signo de 'saturación' o 'congestión', lo que origina la espera de naves en bahía por sitio de atraque.

#### Informes

Cualquier consulta  
estamos a su disposición  
estadisticas@apn.gob.pe

VISÍTENOS EN LA  
WEB  
[WWW.APN.GOB.PE](http://WWW.APN.GOB.PE)