



Tasa de Ocupación en los muelles de TP APM Terminals Callao, DP World Callao y Transportadora Callao

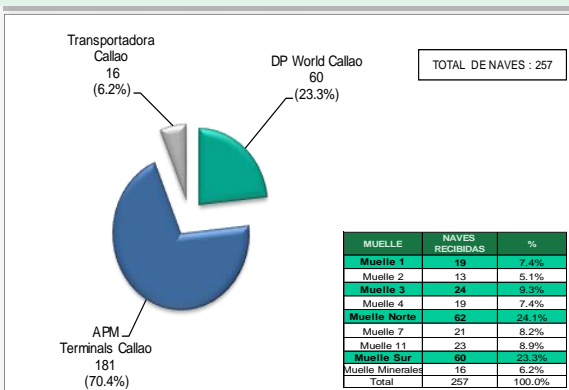
Este indicador contribuye a realizar un diagnóstico situacional sobre el estado operativo del puerto y la necesidad de planificar la inversión en infraestructura portuaria, tanto en muelles como en equipamiento portuario.

Indicadores:

- ⇒ Se atendieron **257** naves en los terminales portuarios administrados por APMTc, DPWC y TC.
- ⇒ Muelle 1, Muelle 3, Muelle Norte y Muelle Sur recibieron mayor cantidad de naves con **7.4%**, **9.3%**, **24.1%** y **23.3%** del total, respectivamente.
- ⇒ El tiempo promedio de estadía de naves graneleras fue de **46** horas.
- ⇒ Los amarraderos MND(5D), 11A de APMTc y el Muelle Sur de DPWC, en el amarradero 1 y 2, superaron la tasa de ocupación recomendada, en un **84%**, **84%**, **71%** y **76%** respectivamente.

1. NAVES ATENDIDAS EN LOS TERMINALES PORTUARIOS APMTc, DPWC Y TC

Gráfico N° 1
Naves atendidas en los terminales portuarios de APMTc, DPWC y TC



En el mes de noviembre de 2017, APM Terminals Callao (APMTc) atendió 181 naves (70.4%), DP World Callao (DPWC) atendió 60 naves (23.3%) y Transportadora Callao (TC) atendió 16 naves (6.2%).

Es importante resaltar que la mayor cantidad de naves recibidas en los citados terminales portuarios fueron atendidas en el Muelle 1, Muelle 3, Muelle Norte de APMTc y Muelle Sur, con el 7.4%, 9.3%, 24.1% y 23.3% respectivamente.

Fuente: DP World Callao, APM Terminals Callao y Transportadora Callao. Elaborado por el Área de Estadísticas - DOMA, Diciembre 2017.

2. NAVES ATENDIDAS EN MUELLE DE LOS TP APMTc, DPWC Y TC

Cuadro N° 1
Naves atendidas en los muelles de los terminales portuarios de APMTc, DPWC y TC
Noviembre 2017

TPC	Muelle	Amarradero	Tipo de nave	Naves Recibidas
APMTc	Muelle 1	1A	Mercancía General	1
			Crucero	1
			Granelero	2
		1B	Mercancía General	1
			Granelero	3
			Ro-Ro	2
	Muelle 2	2A	Mercancía General	4
			Portacontenedor	1
			Granelero	2
		2B	Mercancía General	4
			Ro-Ro	1
			Tanquero	1
	Muelle 3	3A	Granelero	1
			Portacontenedor	2
			Pesquero	5
		3B	Pesquero	1
			Portacontenedor	1
			Granelero	4
3C	Mercancía General	7		
	Pesquero	1		
	Ro-Ro	1		
Muelle 4	4A	Tanquero	9	
		Granelero	1	
	4B	Tanquero	8	
		Tanquero	1	
Muelle 5	MNA	Portacontenedor	22	
	MNB	Portacontenedor	4	
	MNC	Tanquero	9	
	MND	Portacontenedor	27	
Muelle 7	7A	Tanquero	12	
	7B	Tanquero	9	
Muelle 11	11A	Ro-Ro	1	
		Mercancía General	1	
DPWC	Muelle Sur	1	Portacontenedor	31
		2	Portacontenedor	29
TC	Muelle Mineraleros	1	Mineralero	16

Del total de naves recibidas en APMTc, DPWC y TC, el 45.5% fueron naves portacontenedores.

Del total de naves portacontenedores, los muelles con mayor número de naves que operaron fueron el Muelle Norte (5) de APMTc con 45.3% y el Muelle Sur con 51.3%.

Asimismo, del total de naves recibidas, el 6.2% representa a las naves ro-ro que operaron en el amarradero 1A, 2A, 3A, 4A y 11A de APMTc.

Fuente: DP World Callao, APM Terminals Callao y Transportadora Callao. Elaborado por el Área de Estadísticas - DOMA, Diciembre 2017.

Contenido:

- Naves atendidas en APM Terminals Callao, DP World Callao y Transportadora Callao **1**
- Naves recibidas en muelle **1**
- Tiempo de estadía en muelle **2**
- Tasa de Ocupación en amarraderos **2**

(*) Tasa de ocupación se define como el tiempo de permanencia de las naves en muelle entre el tiempo disponible.

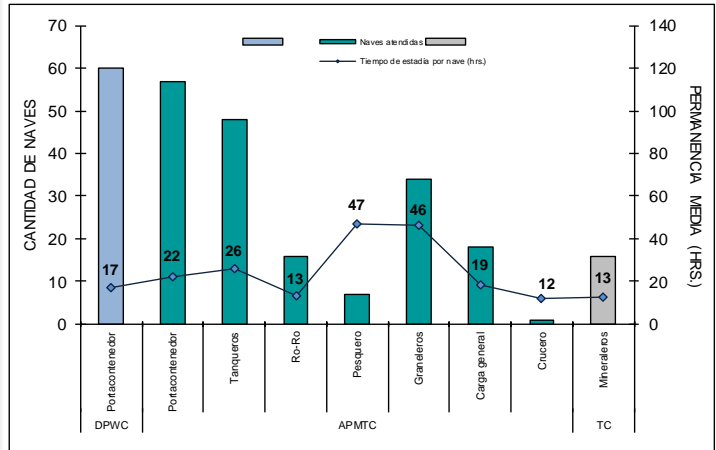
3. TIEMPO DE ESTADÍA DE LAS NAVES ATENDIDAS EN LOS TP APMTC, DPWC y TC

En el mes de noviembre de 2017 se presentó el mayor tiempo de estadía promedio para las naves de tipo pesquero y graneleros, con 47 y 46 horas respectivamente.

En el caso de las naves portacontenedores, se observó que el tiempo promedio de estadía en APMTC es de 22 horas, mientras que, el tiempo de estadía promedio de las naves atendidas por DPWC es de 17 horas.

Cabe indicar que en el muelle de minerales se observó que el tiempo promedio de estadía en Transportadora Callao fue de 13 horas.

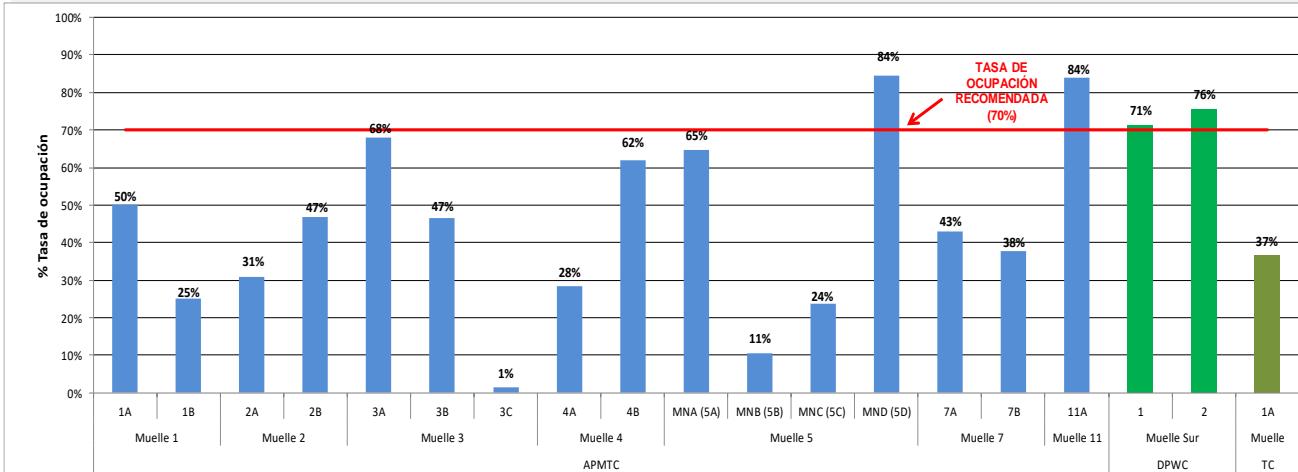
Cuadro N° 2
Tiempo de estadía de las naves atendidas en los terminales portuarios de APMTC, DPWC, y TC
Noviembre 2017



Fuente: DP World Callao, APM Terminals Callao y Transportadora Callao.
Elaborado por el Área de Estadísticas - DOMA, Diciembre 2017.

4. TASA DE OCUPACIÓN DE LOS MUELLES Y AMARRADEROS EN LOS TP APMTC, DPWC y TC

Gráfico N° 2
Tasa de Ocupación de las naves atendidas en los terminales portuarios de APMTC, DPWC y TC
Noviembre 2017



Fuente: DP World Callao, APM Terminals Callao y Transportadora Callao.
Elaborado por el Área de Estadísticas - DOMA, Diciembre 2017.

Durante el mes de noviembre de 2017 la tasa de ocupación registrada en los amarraderos MND (5D), 11A de APMTC y el amarradero 1 y 2 de DPWC presentaron mayor tasa de ocupación, estas fueron 84%, 84%, 71% y 76% respectivamente, superando la tasa de ocupación recomendada del 70%.

En ese sentido, si la tasa de ocupación es superior al 70% (límite recomendado), se evidencia que el muelle presenta signo de 'saturación' o 'congestión', lo que origina la espera de naves en bahía por sitio de atraque.

Informes

Cualquier consulta
estamos a su disposición
estadisticas@apn.gob.pe

VISÍTENOS EN LA
WEB
WWW.APN.GOB.PE