



PERÚ

Autoridad Portuaria Nacional

REPORTE: RO 003
SETIEMBRE 2017

Tasa de Ocupación en los muelles de TP APM Terminals Callao, DP World Callao y Transportadora Callao

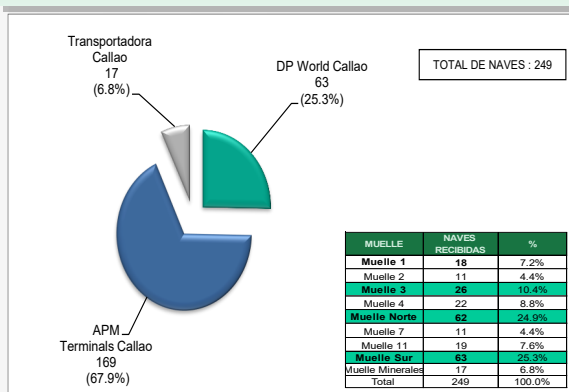
Se presenta la tasa de ocupación (*), este indicador contribuye a realizar un diagnóstico situacional sobre el estado operativo del puerto y la necesidad de planificar la inversión en infraestructura portuaria, tanto en muelles como en equipamiento portuario.

Indicadores:

- ⇒ Se atendieron **249** naves en los terminales portuarios administrados por APMTTC, DPWC y TC.
- ⇒ El Muelle 3, Muelle Norte y Muelle Sur recibieron la mayor cantidad de naves con **10.4%**, **24.9%** y **25.3%** del total, respectivamente.
- ⇒ El tiempo promedio de estadía de naves graneleras fue de **48** horas.
- ⇒ Los amarraderos MND(5D) y 11A de APMTTC y el Muelle Sur de DPWC en el amarradero 1 y 2 superaron la tasa de ocupación recomendada en un **86%**, **73%**, **77%** y **82%** respectivamente.

1. NAVES ATENDIDAS EN LOS TERMINALES PORTUARIOS APMTTC, DPWC Y TC

Gráfico N° 1
Naves atendidas en los terminales portuarios de APMTTC, DPWC y TC



En el mes de setiembre de 2017, APM Terminals Callao (APMTTC) atendió 169 naves (67.9%), DP World Callao (DPWC) atendió 63 naves (25.3%) y Transportadora Callao (TC) atendió 17 naves (6.8%).

Es importante resaltar que la mayor cantidad de naves recibidas en los citados terminales portuarios fueron atendidas en el Muelle 3, Muelle Norte de APMTTC y Muelle Sur, con el 10.4%, 24.9% y 25.3% respectivamente.

Fuente: DP World Callao, APM Terminals Callao y Transportadora Callao. Elaborado por el Área de Estadísticas - DOMA, Octubre 2017.

2. NAVES ATENDIDAS EN MUELLE DE LOS TP APMTTC, DPWC Y TC

Cuadro N° 1
Naves atendidas en los muelles de los terminales portuarios de APMTTC, DPWC y TC Setiembre 2017

TPC	Muelle	Amarradero	Tipo de nave	Naves Recibidas
APMTTC	Muelle 1	1A	Granelero	3
		1B	Ro-Ro	14
			Tanquero	1
	Muelle 2	2A	Mercancía General	3
			Granelero	2
		Ro-Ro	1	
	Muelle 3	2B	Granelero	3
			Mercancía General	2
		3A	Mercancía General	2
			Granelero	2
			Portacontenedor	1
			Tanquero	1
	3B	Mercancía General	6	
		Granelero	2	
		Pesquero	2	
	Muelle 4	3C	Tanquero	0
		4A	Mercancía General	1
Muelle 5	4B	Tanquero	0	
		Granelero	1	
	MNA	Portacontenedor	21	
	MNB	Portacontenedor	3	
	MNC	Tanquero	0	
Muelle 7	MND	Portacontenedor	28	
	7A	Tanquero	6	
Muelle 11	7B	Tanquero	5	
	11A	Granelero	5	
Ro-Ro		4		
DPWC	Muelle Sur	1	Portacontenedor	31
		2	Portacontenedor	32
TC	Muelle Mineraleros	1	Mineralero	17

Del total de naves recibidas en APMTTC, DPWC y TC, el 46.6% fueron naves portacontenedores.

Del total de naves portacontenedores, los muelles con mayor número de naves que operaron fueron el Muelle Norte (5) de APMTTC con 44.8% y el Muelle Sur con 54.3%.

Asimismo, del total de naves recibidas, el 7.6% representa a las naves ro-ro que operaron en el amarradero 1A, 2A y 11A de APMTTC.

Fuente: DP World Callao, APM Terminals Callao y Transportadora Callao. Elaborado por el Área de Estadísticas - DOMA, Octubre 2017.

Contenido:

- Naves atendidas en APM Terminals Callao, DP World Callao y Transportadora Callao **1**
- Naves recibidas en muelle **1**
- Tiempo de estadía en muelle **2**
- Tasa de Ocupación en amarraderos **2**

(*) Tasa de ocupación se define como el tiempo de permanencia de las naves en muelle entre el tiempo disponible.

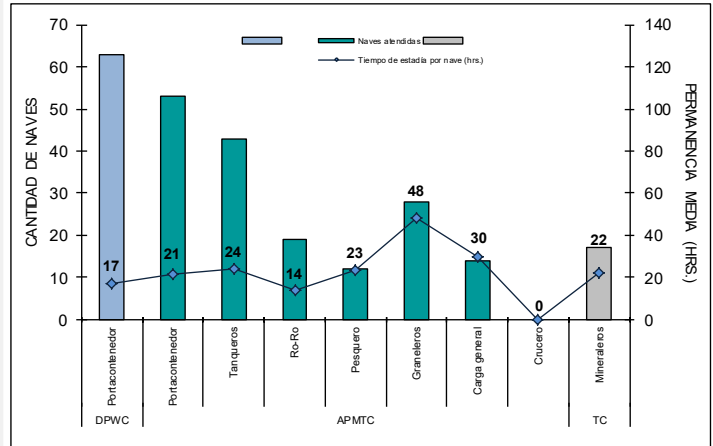
3. TIEMPO DE ESTADÍA DE LAS NAVES ATENDIDAS EN LOS TP APMTC, DPWC y TC

En el mes de setiembre de 2017 se presentó el mayor tiempo de estadía promedio para las naves de tipo graneleiros y carga general con 48 y 30 horas respectivamente.

En el caso de las naves portacontenedores se observó que el tiempo promedio de estadía en APMTC es de 21 horas, mientras que, el tiempo de estadía promedio de las naves atendidas por DPWC es de 17 horas.

Cabe indicar que en el muelle de minerales se observó que el tiempo promedio de estadía en Transportadora Callao fue de 22 horas.

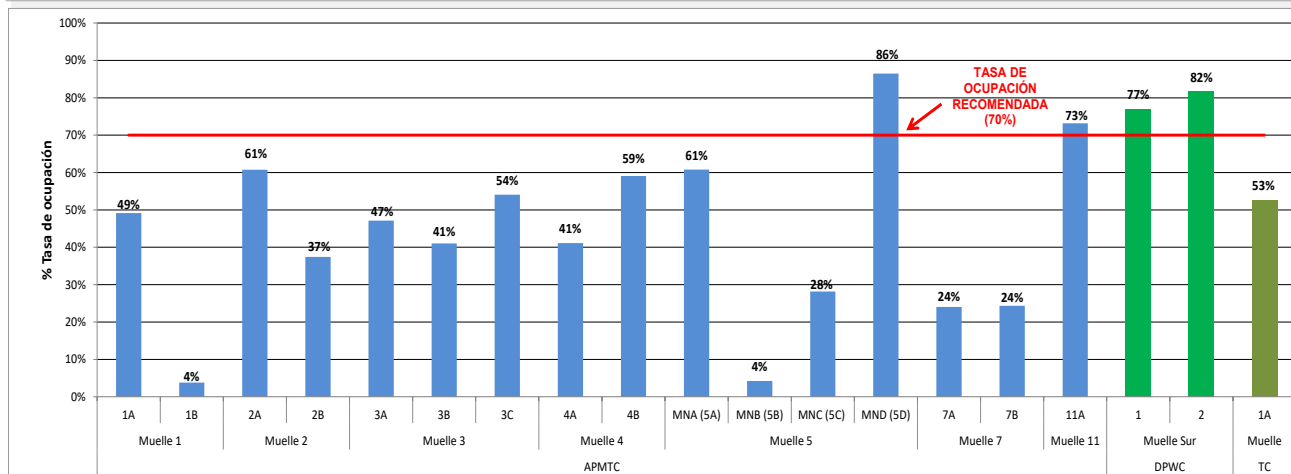
Cuadro N° 2
Tiempo de estadía de las naves atendidas en los terminales portuarios de APMTC, DPWC, y TC
Setiembre 2017



Fuente: DP World Callao, APM Terminals Callao y Transportadora Callao.
Elaborado por el Área de Estadísticas - DOMA, Octubre 2017.

4. TASA DE OCUPACIÓN DE LOS MUELLES Y AMARRADEROS EN LOS TP APMTC, DPWC y TC

Gráfico N° 2
Tasa de Ocupación de las naves atendidas en los terminales portuarios de APMTC, DPWC y TC
Setiembre 2017



(*) No se atendieron naves en el MNB 5B
Fuente: DP World Callao, APM Terminals Callao y Transportadora Callao.
Elaborado por el Área de Estadísticas - DOMA, Octubre 2017.

Durante el mes de setiembre de 2017, la tasa de ocupación registrada en los amarraderos MND(5D) y 11A de APMTC, y el amarradero 1 y 2 de DPWC, presentaron mayor tasa de ocupación, estos fueron 86%, 73%, 77% y 82% respectivamente, superando la tasa de ocupación recomendada del 70%.

En ese sentido, si la tasa de ocupación es superior al 70% (límite recomendado), se evidencia que el muelle presenta signo de 'saturación' o 'congestión', lo que origina la espera de naves en bahía por sitio de atraque.

Informes

Cualquier consulta
estamos a su disposición
estadisticas@apn.gob.pe

VISÍTENOS EN LA
WEB
WWW.APN.GOB.PE